

Tomasz Andrzejewski

BUDOWLE SAKRALNE POWIATU NOWOSOLSKIEGO



NOWA SÓL 2007

Redakcja: **Krystyna Bakalarz**
Tekst: **Tomasz Andrzejewski**
Projekt i skład: **Tomasz Andrzejewski**
Zdjęcia archiwalne: **zbiory Muzeum Miejskiego w Nowej Soli**
Zdjęcia współczesne: **Tomasz Andrzejewski, Mateusz Wrzaszcz, Włodzimierz Osadnik**

Na okładce

Wzgórze Winnicy Jezusowej z Kościołem Łaski w Koźuchowie według F.B. Wenera,
miedzioryt z 2 połowy XVIII w. (s.I).
Kościoły katolickie w Nowej Soli, Koźuchowie, Rudnie, Studzieńcu, Nowym Miasteczku,
Stanach, Solnikach i Miłakowie na początku XXI stulecia (s.IV).

© **Copyright by Muzeum Miejskie w Nowej Soli 2007**, ul. Muzealna 20, 67-100 Nowa Sól
tel. 068 3873640, e-mail: muzeum.os@nowasol.net, www.muzeum.nowasol.net

ISBN 978 - 83 - 60681 - 00 - 8

Druk

Drukarnia i Wydawnictwo Druk - Ar
67-200 Głogów, ul. Mechaniczna 30, tel./fax 076 834 19 88
59-100 Polkowice, ul. Kolejowa 24, tel./fax 076 845 37 00

Budowle sakralne od wieków pozostają dominującym elementem krajobrazu kulturowego każdego regionu w Polsce. Szczególny charakter posiadają budowle tego typu na Śląsku. Dzieje tej dzielnicy na przestrzeni wieków obfitowały w burzliwe wydarzenia polityczne, które niejednokrotnie związane były z przemianami natury religijnej. Poczynając od pierwszych Piastów, którzy wprowadzali chrześcijaństwo, poprzez czasy burzliwych przemian doby reformacji, kończąc na ostatnich dziesięcioleciach tworzenia tożsamości narodowej tych ziem – świątynia (kościół) jako miejsce kultu i obiekt architektoniczny odgrywała znaczącą rolę w kształtowaniu krajobrazu kulturowego.

Celem niniejszej publikacji jest prezentacja budowli sakralnych, które na przestrzeni wieków wzniesiono na obszarze dzisiejszego powiatu nowosolskiego. W katalogowym zestawieniu uwzględniono funkcjonujące do dziś świątynie i budowle związane z kultem religijnym, a także te, które się nie zachowały. Przyjęty chronologiczny układ prezentacji uzupełniono w niektórych okresach podziałem budowli wedle ich funkcji i lokalizacji. Całość wzbogacono materiałem ikonograficznym, ukazującym ewolucję architektoniczną budowli i ich stan dzisiejszy.

Pierwsze budowle sakralne związane z obrzędkiem chrześcijańskim powstały na interesującym nas obszarze prawdopodobnie po przyłączeniu Śląska do państwa Piastów (przełom X i XI w.). Miejscem wznoszenia świątyń były najczęściej ośrodki władzy państwowej, czyli grody. Początkowo były to kościoły drewniane, które z czasem zastąpiono budowlami murowanymi. Ich fundatorami byli najczęściej władcy i biskupi, a z czasem także możni feudalowie. Wraz z rozwojem sieci parafialnej na Śląsku obowiązek stawiania kościołów spadł na poddanych. Powstawanie nowych parafii, a tym samym wznoszenie świątyń, związane było bezpośrednio z rozwojem sieci osadniczej, która była wynikiem akcji kolonizacyjnej prowadzonej przez władców Śląska. W miastach powstawały najczęściej murowane kościoły, które swoją architekturą podkreślać miały prestiż ośrodka. Obowiązkiem wznoszenia kościołów obarczona została także ludność wiejska, która budowała najczęściej niewielkie świątynie z dostępnych w okolicy materiałów (np. kamień, ruda darniowa). W XIV i XV wieku większość tych budowli została przebudowana. Najczęściej powiększono starsze świątynie, dostawiając do nich wieże i kaplice, często budowle drewniane zastępowano murowanymi. W wielu parafiach proces ten związany był z faktem objęcia patronatu nad świątyniami przez rody rycerskie. W tym czasie obok kościołów parafialnych, wznoszono także świątynie dworskie (np. kaplice zamkowe) oraz kościoły szpitalne.

Przełom reformacyjny w XVI stuleciu nie wpłynął znacząco na budownictwo sakralne na tym obszarze. Zdecydowana większość mieszkańców regionu przyjęła luteranizm i miejscowe kościoły przystosowano do nowego obrządku. W tym okresie wzniesiono tylko jedną świątynię na terenie powiatu nowosolskiego (obecnie p.w. św. Michała w Nowej Soli). Wiek XVII przyniósł głębokie przemiany religijne. Po wojnie trzydziestoletniej protestanci poddani zostali działaniom kontrreformacyjnym, prowadzonym przez monarchię Habsburgów. Zanim to nastąpiło z fundacji szlacheckich

wzniesionych zostało w regionie kilka nowych świątyń protestanckich (np. w Siedlisku, Bielawach, Lipinach), które jednak wkrótce przejęte zostały przez katolików. Protestanci po 1653 r. pozbawieni zostali wszystkich kościołów, a swobody kultu zostały ograniczone. Po ponownym objęciu świątyń katolicy przeprowadzili gruntowne zmiany w ich wyposażeniu. Wzniesiono także nowe budowle (kaplice klasztorne w Otyniu i Kożuchowie). Częściowe przywrócenie swobód kultu protestantom na początku XVIII stulecia wiązało się z możliwością wzniesienia kilku świątyń, tzw. kościołów łaski. Zgodę na ich budowę warunkowano tym, że miały być wzniesione z nietrwałych materiałów i nie mogły posiadać wież. Taką konstrukcję (szachulcową) otrzymał nowy kościół protestancki w Kożuchowie.

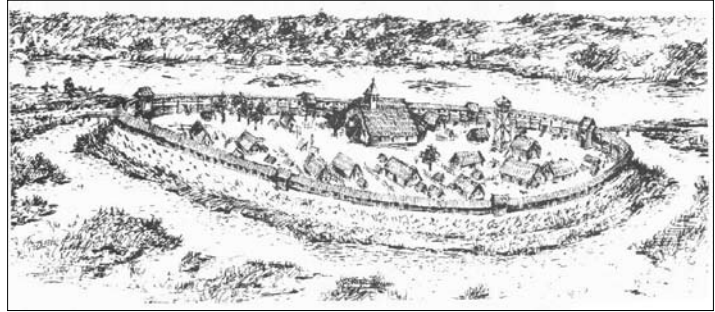
Po zagarnięciu Śląska przez Prusy w połowie XVIII wieku, protestantom przywrócono prawo budowy świątyń. W krótkim czasie wybudowano kilka kościołów (tzw. Bethausy), najczęściej o konstrukcji szachulcowej (Nowa Sól, Bytom Odrzański, Nowe Miasteczko, Konotop, Kolsko, Bielawy, Lubięcin). Wiek XIX charakteryzował się dużą aktywnością protestantów, którzy stanowili większość ludności regionu. Wiele świątyń wzniesionych w konstrukcji szachulcowej obmurowano (np. Nowe Miasteczko, Kożuchów, Siedlisko). W kilku przypadkach wzniesiono przy nich wieże (np. Bytom Odrzański, Nowe Miasteczko). Postawiono także nowe kościoły i kaplice w Nowej Soli, Otyniu, Broniszowie, a na początku XX w. także w Stypułowie

Po drugiej wojnie światowej nastąpiły głębokie zmiany religijne na tym obszarze. Wraz z wysiedleniem ludności niemieckiej i napływem ludności polskiej, dominującą część mieszkańców stanowili już katolicy. Polskie parafie przejęły wszystkie kościoły katolickie i część protestanckich, głównie na wsiach, w których znajdowała się tylko jedna świątynia. Na potrzeby sakralne w kilku wsiach adaptowane zostały budynki gospodarcze (Lipiny, Kiełcz, Przyborów). Wobec niewielkiej liczby wiernych, a także z powodów politycznych nie przekazano w tym czasie polskim protestantom żadnej świątyni (jedynie kaplicę zamkową w Kożuchowie i cmentarną w Nowej Soli). Ostatecznie na przełomie lat 50. i 60. podjęto decyzję o rozbiórce nieużywanych kościołów protestanckich (np. Konotop, Kolsko, Otyń, Broniszów). W 1947 r. na teren powiatu nowosolskiego w ramach „Akcji Wisła” przesiedlono ludność z terenów Polski południowo-wschodniej. W przeważającej części ludność ta była wyznania prawosławnego, toteż wkrótce zorganizowane zostały struktury tego kościoła na tych ziemiach. Do celów kultu parafii prawosławnej w Kożuchowie przydzielono dawny kościół ewangelicki (część pomieszczeń). Po zburzeniu świątyni w 1973 r. prawosławnym przekazano jeden z budynków na terenie miasta. W latach 80. społeczność prawosławna wzniosła niewielki kościółek w Lipinach. Lata 80. i 90. XX w. były okresem aktywizacji środowisk katolickich, które rozpoczęły zabiegi o budowę nowych kościołów. Nowe świątynie wzniesiono od podstaw lub adaptowano na nie inne budowle w Nowej Soli, Przyborowie, Stanach, Bielawach, Bobrownikach, Nowym Żabnie, Książu Śląskim, Żukowie i Borowcu. W kilku przypadkach wraz z budową świątyń erygowano nowe parafie. Na początku XXI stulecia budowę własnego kościoła podjęli katolicy z Lubieszowa. W latach 80. i 90. aktywność wykazywali także ewangelicy, którzy na potrzeby kultu przystosowali kilka budowli mieszkalnych i gospodarczych. Swoje domy modlitewne w Nowej Soli i Bytomiu Odrzańskim urządzili wierni Kościoła Zielonoświątkowego i Ewangelicko-Augsburskiego. Z innych wyznań należy wspomnieć Świadków Jehowy, którzy w 1989 r. zostali zarejestrowani jako związek wyznaniowy i na początku nowego stulecia wznieśli w Nowej Soli tzw. Salę Królestwa.

Kościół średniowieczne

Kościół grodowy w Bytomiu Odrzańskim

Gród w Bytomiu Odrzańskim wzniesiono w 2 poł. XI w. W 1109 r. warownia została wymieniona w źródłach w związku z wojną Bolesława Krzywoustego z cesarzem Henrykiem V. W 1157 r. gród został spalony przez wycofujące się przed wojskami cesarskimi oddziały Bolesława Kędzierzawego. Odbudowany - pełnił przez pewien czas funkcję siedziby kasztelana.



Po powstaniu osady targowej, która dała początek miastu Bytom Odrzański, gród został opuszczony i popadł w ruinę. Badania archeologiczne wykazały, że na terenie grodu już w końcu XI w. funkcjonował kościół grodowy, który utożsamiać można ze wzmiankowaną u schyłku XIII stulecia świątynią p.w. św. Piotra. Była to zapewne niewielka budowla drewniano-gliniana, wzniesiona na planie prostokąta. Kościół przestał funkcjonować prawdopodobnie w końcu XII lub na początku XIII w. Teren po świątyni zagospodarowano później na ogród, który w 1295 r. przekazano augustianom z Żagania.

Kościół p.w. św. Hieronima w Bytomiu Odrzańskim



Rycina F.B. Wernera, poł. XVIII w.

Pierwsza wzmianka o kościele parafialnym p.w. św. Stefana pojawiła się w 1175 r. Świątynia ta powstała przy osadzie targowej założonej w pewnym oddaleniu od bytomskiego grodu. Romańska budowla służyła mieszkańcom późniejszego miasta prawdopodobnie do końca XIV w., kiedy na jej miejscu wzniesiono kamienno-ceglaną świątynię gotycką. Początkowo była to budowla prosta w założeniu – nawa i prezbiterium. W XV w. do zachodniej ściany dostawiono wysoką ceglana wieżę. W 1478 r. książę Jan II żagański przekazał patronat nad kościołem kanonikom regularnym z Żagania. W 1503 r. zmieniono wezwanie kościoła - na św. Hieronima. W 1522 r. podczas pożaru miasta spłonął dach świątyni. Po pożarze kościół poddano kilkakrotnym przebudowom, w latach 1584 -1586 poszerzono prezbiterium, dostawiono dwie kaplice (ufundowane przez rodziny szlacheckie - von Braun i Schönaich), przebudowano sklepienia. W latach 1609 -1611 podwyższono wieżę kościoła. W latach 1540

-1654 świątynia była w posiadaniu protestantów. Po pożarze w 1694 r. patronat nad kościołem objęli właściciele miasta - rodzina von Schönaich z Siedliska. Z ich fundacji wieża otrzymała podwójny barokowy hełm, dostawiono zakrytą, kościół otrzymał bogate barokowe wyposażenie. W 1822 r. remontowano wieżę, na której zawieszono trzy dzwony. W takim kształcie kościół przetrwał do końca XIX w., kiedy barokowy hełm wieży zastąpiono pokryciem namiotowym. W 2 połowie XX stulecia kościół poddano gruntownemu remontowi.

Kościół Oczyszczenia NMP w Koźuchowie

Budowa pierwszego kościoła w Koźuchowie związana jest bezpośrednio z powstaniem osady targowej. Jej początki, wobec braku badań archeologicznych, są stosunkowo mało znane. Przyjmuje się, że osada powstała w XII w. przy miejscowym grodzie. Według tradycji osada już w 1125 r. posiadała swój kościół, a jego fundatorem miał być Bolesław Krzywousty. Pierwsze pisane wzmianki o kościele parafialnym pojawiły się dopiero w 1273 r. Romańską, trójnawową świątynię z prostokątnym prezbiterium i wieżą wzniesiono z kamienia prawdopodobnie w połowie XIII stulecia.

W 1339 r. kościół spłonął w wielkim pożarze miasta. Został odbudowany w latach 1340 -1369 z fundacji księcia Henryka V. Przebudowana w stylu gotyckim świątynia została znacznie powiększona, poszerzeniu uległy nawy boczne, od zachodu dostawiono kruchtę, podwyższono wieżę. W XV stuleciu do zewnętrznych ścian nawy dostawiono szereg kaplic, zakrytą i boczną nawę przy prezbiterium. Największą kaplicę, zw. kaplicą mansjonarzy dostawiono do nawy od północy (według tradycji pochowano w niej ostatniego księcia głogowskiego Henryka XI).



Rycina F.B. Wernera, poł. XVIII w.

Rozbudowę koźuchowskiej fary inspirowali książęta głogowscy, którzy rezydowali w mieście przez całe XV stulecie. Kościół częściowo spłonął podczas oblężenia miasta w 1488 r., jednak największe spustoszenie spowodował pożar w 1554 r., kiedy runęły wszystkie sklepienia. Podczas odbudowy nawę i prezbiterium przykryto sklepieniami krzyżowymi, dach wieży zwieńczono attyką. W latach 1524 -1628 kościół był w posiadaniu protestantów. W 1637 r. świątynia spłonęła; według tradycji celowego podpalenia mieli dokonać żołnierze szwedzcy, którzy zamknęli w świątyni miejscowych katolików. Po wojnie trzydziestoletniej kościół odbudowano, zawieszono nowe dzwony, zniszczone renesansowe wyposażenie zastąpiono barokowym, do ściany



Kościół parafialny w Bytomiu Odrzańskim w 2006 r.

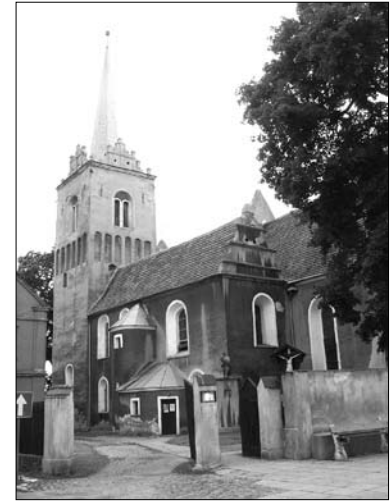


południowej dostawiono kolejną kaplicę. Ostatni pożar zniszczył kościół w 1764 r., spaleni uległ dach, który zastąpiono zachowanym do dziś pokryciem. Nowe zwieńczenie otrzymała także wieża. W 2 poł. XIX w. wymienione zostały witraże. W XX stuleciu kościół kilkakrotnie remontowano (m.in. renowacji poddano freski w Kaplicy Wszystkich Świętych).

Kościół parafialny
w Kożuchowie w 2003 r.

Kościół p.w. św. Marii Magdaleny w Nowym Miasteczku

Powstanie świątyni p.w. św. Marii Magdaleny związane jest bezpośrednio z lokacją miasta, która nastąpiła w końcu XIII w. (pierwsze wzmianki o Nowym Miasteczku pojawiły się w 1296 r.). Powszechnie przyjmuje się, że mурowany kościół wzniesiono w połowie XIV w., wcześniej mogła to być świątynia drewniana (wzmiankowana w 1305 r.). Gotycki kościół farny był pierwotnie budowlą jednonawową z prostokątnym prezbiterium od wschodu i trójkondygnacyjną wieżą od zachodu. W XV w. nawę i prezbiterium nakryto sklepieniami, od południa dobudowano także empore. W XVI wieku kościół rozbudowano o południową nawę z cylindryczną przybudówką mieszczącą klatkę schodową. W tym czasie wieżę zwieńczono renesansową attyką. W 1540 r. kościół przejęli protestanci. Podczas katastrofального pożaru miasta w 1634 r. świątynia spłonęła. W 1652 r. kościół przeszedł ponownie w ręce katolików. Za sprawą zakonu jezuitów, który objął w posiadanie miasto, wypalona w czasie wojny świątynia otrzymała nowy dach i bogate barokowe wyposażenie. Ponowna konsekracja świątyni miała miejsce w 1702 r. W 1824 r. do zachodniej elewacji kościoła dobudowano kruchtę. W 1840 r. jeden z trzech dzwonów kościoła przekazano do Gołszyna, a w 1844 r. zastąpiono go nowym. W latach 1976-1978 kościół otrzymał trzy nowe dzwony, które zamontowano na specjalnym stelażu w pobliżu świątyni (w 2006 r. na wieży). W latach 70. XX w. kościół był remontowany, a w 2006 r. wymieniono pokrycie dachu.



Kościół parafialny
w Nowym Miasteczku w 2005 r.



Rycina F.B. Wernera, poł. XVIII w.

Kościół p.w. Podwyższenia Krzyża Świętego w Otniu

Pierwsze wzmianki o kościele parafialnym pochodzą z 1332 r. Czas powstania świątyni jest nieznan, przypuszczalnie wzniesiono ją po lokacji miasta, w końcu XIII lub na początku XIV w. Pierwotnie kościół był budowlą jednonawową z prostokątnym prezbiterium. Świątynię przebudowano prawdopodobnie na pocz. XVI w., jednak zakres prac jest nieznan, gdyż w 1554 r. strawił ją pożar. Kościół odbudowano z fundacji właścicieli Otnia - rodziny von Rechenberg w latach 1585 -1587. Podczas odbudowy zachowano gotycki układ budowli, do której od północy i południa dostawiono rząd renesansowych kaplic z emporami, a od zachodu masywną wieżę. Już na początku XVI w. kościół przeszedł w ręce protestantów. Podczas wojny trzydziestoletniej kościół kilkakrotnie przejmowali katolicy. Ostatecznie, po wojnie w Otniu zapanował katolicyzm, gdyż miasto w 1649 r. przejęli jezuiti. W 1702 r. miasto i kościół padły ofiarą katastrofalnego pożaru. Dwa lata później kościół odbudowano, jednak bez wieży, której rekonstrukcja trwała do 1781 r. Podczas odbudowy kościół otrzymał nowe barokowe wyposażenie. Na początku XX w. świątynię remontowano. W latach 50. XX w., po pożarze kaplicy klasztornej do kościoła parafialnego przeniesiono gotycką figurę Matki Boskiej Klenickiej, której kult datuje się w regionie od czasów średniowiecza. Za sprawą cudownej figury 8 grudnia 2005 r. kościół podniesiono do rangi sanktuarium Matki Bożej Królowej Pokoju. Wcześniej rozpoczęto gruntowny remont świątyni, obejmujący wymianę elewacji, pokrycie dachu i renowację wyposażenia. Prace ukończono w 2006 r.



Kościół parafialny Otnia w 2006 r.

Kaplica p.w. NMP w Bytomiu Odrzańskim

Lokalizacja wzmiankowanej na początku XIII w. kaplicy do dziś pozostaje nieustalona. Część badaczy lokalizuje ją na terenie dawnego grodu w dolinie Odry (niewykluczone, że takie wezwanie miał także kościół grodowy św. Piotra), inni natomiast na terenie nowego grodu, wzniesionego w pobliżu miasta. W 1223 r. prawo patronatu nad kaplicą (kościółem grodowym) książę Henryk Brodaty przekazał klasztorowi kanoników regularnych z Żagania. W 1469 r. czynsze przynależne kaplicy opat żagański przekazał bytomskiemu proboszczowi. W końcu stulecia świątynia miała ulec zniszczeniu (prawdopodobnie podczas wojny o sukcesję głogowską w 1477 r.). Po tych wydarzeniach kaplica została rozebrana. W kwestii daty rozbiórki też występują rozbieżności, jedni badacze podają datę 1483 r., inni przenoszą ją po 1518 r. Zgodne natomiast są informacje, że materiał z jej rozbiórki wykorzystano do budowy ratusza.

Kaplica zamkowa w Koźuchowie

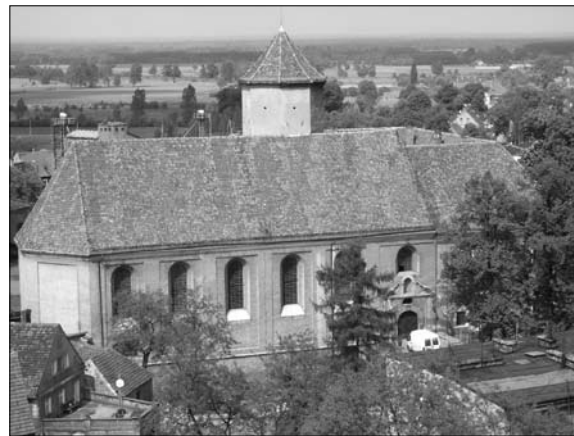
Kaplica zamkowa wzmiankowana była w 1457 r. i określano ją jako nową, co sugerować może istnienie wcześniej innej budowli sakralnej na zamku. Budowę zamku datuje się na przełom XIII i XIV w. Lokalizacja kaplicy jest nadal kwestią dyskusyjną, prawdopodobnie znajdowała w południowej części zamku. W 1522 r. kaplicę przebudowano z inicjatywy ówczesnego właściciela zamku Hansa von Rechenberga, który przeszedł na luteranizm. Tutaj odbywały się pierwsze w księstwie glogowskim nabożeństwa protestanckie. Zamek spłonął podczas wojny trzydziestoletniej. W 1685 r. obiekt zakupił zakon karmelitów. Zakonnicy przekształcili zamek w klasztor. W latach 1701-1706 wzniesli na jego terenie kościół p.w. św. Józefa. Monumentalna, jednonawowa budowla powstała prawdopodobnie w miejscu wcześniejszej kaplicy. W rękach zakonu zamek pozostał do 1810 r., później obiekt przejęło wojsko pruskie, urządzając w nim koszary i zbrojownię. W 1896 r. zamek zakupiła gmina staroluterańska, która rok później przystosowała kaplicę do swojego obrządku religijnego jako kościół p.w. św. Jana. Funkcję świątyni protestanckiej (ewangelicko-augsburskiej) pełniła kaplica także po II wojnie światowej (1953 -1970). W latach 1971 -1984 przeprowadzono kompleksowy remont i adaptację zamku na cele kulturalno-oświatowe. W 1986 r. podczas prac remontowych wskutek popełnionych błędów budowlanych zawaliło się sklepienie kaplicy. Po odbudowie kaplicę zaadaptowano na salę widowiskowo-taneczną Koźuchowskiego Ośrodka Kultury.



Zamek jako klasztor karmelitów.
Rys. F.B. Werner, połowa XVIII w.



Kaplica ewangelicka na zamku w poł. XX w.



Dawna kaplica zamkowa w 2003 r.

Kościoły szpitalne

W średniowieczu mieszkańcy miast dostrzegli potrzebę budowy szpitali. Właściwie były to przytulki (hospicja) dla ludzi ułomnych, starych, biednych i bezdomnych. Ich głównym zadaniem było zapewnienie pensjonariuszom miejsca do spania i pożywienia. W czasie kiedy rozprzestrzeniały się choroby zakaźne, szpitale były miejscem izolacji chorych. Szczególnym typem szpitali były leprozoria dla trędowatych. Wszystkie szpitale lokowano poza murami miast, najczęściej na przedmieściach. Przy szpitalach fundowane były kaplice i kościoły, zakładano też cmentarze. Obiekty sakralne nosiły wezwanie szpitali i były zazwyczaj budowlami o prostym założeniu. Utrzymywane były z datków, jałmużny i fundacji książęcych, rycerskich i mieszczańskich. Najczęściej szpitale prowadzone były przez zakony, głównie żebracze.

Kościół p.w. św. Wawrzyńca w Koźuchowie

Kościół pod wezwaniem patrona trędowatych wzniesiono przy leprozorium na przedmieściu głogowskim (obecnie zbieg ul. Słowackiego i Wolności). Szpital powstał prawdopodobnie pod koniec XIII w. i posiadał własną kaplicę, na której miejscu na przełomie XIV i XV w. wzniesiono kościół (wzmiankowany w 1403 r.). W czasie wojny trzydziestoletniej (w 1633 r.) świątynię na krótki czas otrzymali miejscowi protestanci. W końcu XVII w. szpital podupadł (nie pełnił już roli przytulki dla trędowatych), było w nim tylko 6 miejsc (4 dla katolików, 2 dla protestantów). W tym czasie kościół był remontowany, wieża otrzymała barokowy hełm. W 1740 r. kościół otrzymał nowe wyposażenie (m.in. ołtarz). Na początku XIX w. zlikwidowano szpital, a w 1838 rozebrano zabudowania. Z nieznanych bliżej powodów rozebrano również kościół.



Widok świątyni w XVIII w.
Fragment obrazu z kościoła św. Ducha
w Koźuchowie.

Kościół p.w. św. Ducha w Koźuchowie

Kościół wzniesiono przy szpitalu po tym samym wezwaniu, który założono w 2 poł. XIII w. na przedmieściu żagańskim. Szpital był wielokrotnie uposażany przez książąt i mieszczaństwo. Pierwsze wzmianki o kościele szpitalnym pochodzą z roku 1320, kiedy książę Henryk IV wsparł szpital znacznymi dochodami. Świątynia powstała zapewne wcześniej i była budowlą o prostym układzie architektonicznym – podpiwniczona nawa i prostokątne prezbiterium. Prawdopodobnie w XV w. kościół przebudowano w stylu gotyckim, nawę nakryto płaskim stropem, prezbiterium natomiast sklepieniem sieciowym. Do prezbiterium od północy dostawiono małą zakrystię. Kościół należał do kompleksu szpitala, który znajdował się na jego zapleczu. W latach 1522-1524 w kościele sprawowali swoje nabożeństwa luteranie.

W końcu XVII stulecia nawę kościoła przedłużono w kierunku zachodnim, świątynia otrzymała również nowe barokowe wyposażenie. W takim kształcie przetrwała do czasów współczesnych. W 1830 r. wzniesiono nowe zabudowania szpitala, wcześniej zlikwidowano przykościelny cmentarz. Ostateczna likwidacja szpitala nastąpiła w końcu stulecia, kiedy wzniesiono nowy obiekt przy ul. Szprotawskiej. W końcu XX wieku kościół szpitalny był remontowany, otrzymał m.in. nowe elewacje.

Kościół św. Ducha
w Koźuchowie w 2005 r.



Kościół p.w. św. Konrada w Nowym Miasteczku

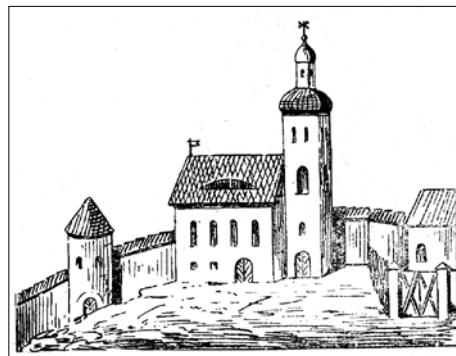
Czas powstania kościoła jest nieznan. Po lokacji miasta (koniec XIII wieku) kościół znalazł się poza jego obwarowaniami (okolice Bramy Głogowskiej), gdyż znajdował się w pobliżu szpitala. Hospicjum funkcjonowało do 1649 r. Zapewne w XVI w., kiedy miasto modernizowało swoje fortyfikacje, kościół szpitalny znalazł się w ich obwodzie. Nieznana jest pierwotna architektura kościoła – prawdopodobnie była to niewielka jednonawowa budowla, wzniesiona z kamienia i cegły. Później przebudowano kościół

w stylu gotyckim i dostawiono wysoką wieżę. W czasie wojny trzydziestoletniej, kiedy podczas pożaru spłonął kościół parafialny, nabożeństwa odbywały się w kościele szpitalnym. W latach 1649-1681 z inicjatywy jezuitów kościół był remontowany (ponowna konsekracja

w 1676 r.). Otrzymał wtedy nowe elewacje i wyposażenie. Wieżę zwieńczono barokowym hełmem z latarnią. W końcu stulecia wobec zmniejszenia się liczby katolików w mieście, kościół stopniowo popadał w ruinę. W 1833 r. budowla została sprzedana miejscowemu kupcowi i przebudowana na cele mieszkalne. Przebudowa zatarła całkowicie sakralną przeszłość obiektu. Prawdopodobnie w końcu XIX w. rozebrano wieżę. Celom mieszkaniowym służyła budowla do lat 60. XX. w., później uległa dewastacji, a całkowitej rozbiórce w połowie lat 70. Obecnie na terenie pokościelnym znajduje się skwer i pomnik Jana Pawła II.



Kościół jako budynek
mieszkalny na pocz. XX w.



Kościół św. Konrada.
Rycina z monografii miasta E. Kolbego (1925 r.)

Kościół p.w. św. Jerzego w Bytomiu Odrzańskim



Widok kościoła
na wędzicie miasta
z połowy XVI w.

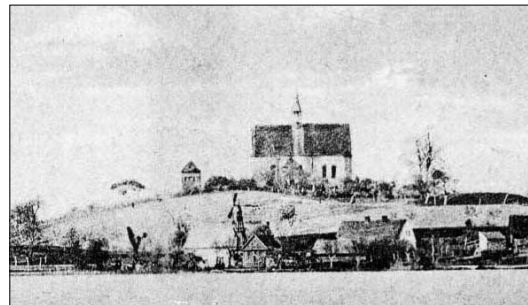
W końcu XIII w. sprowadzono do Bytomia Odrzańskiego Zgromadzenie Sióstr św. Marii Magdaleny. Klasztor magdalenek zlokalizowany został przy drodze do Szprotawy w pobliżu Bramy Wierzbnickiej. Odległość zabudowań konwentu od rynku wskazywać może, że utworzono przy nim szpital, a w jego pobliżu kościół p.w. św. Jerzego. Klasztor otrzymał bogate uposażenie. W 1314 r. z nieznanymi obecnie powodów klasztor przeniesiony został do Szprotawy. Teren poklasztorny, na którym założono później folwark, pozostawał w posiadaniu konwentu do 1785 r. Nieznane są losy szpitala, który w wyniku przebudowy przestrzennej miasta znalazł się poza jego obwarowaniami. W 1611 r. Georg von Schönaich ufundował w mieście nowe hospicjum przy obecnej ulicy Kożuchowskiej. W 1638 r. kościół został rozebrany na polecenie wojsk szwedzkich, które fortyfikowały Bytom Odrzański.

Kościół wiejskie

Dynamiczny rozwój architektury sakralnej na Śląsku nastąpił w XIII w. Proces ten związany był z działalnością książąt śląskich, którzy w celu zwiększenia zaludnienia swoich dzielnic zapoczątkowali kolonizację wewnętrzną. Przeobrażeniom miast towarzyszyła reorganizacja wsi, których liczebność w wyniku postępów kolonizacji znacznie wzrosła. Zgodnie z panującym w Europie Zachodniej zwyczajem, każda wieś posiadała własny kościół parafialny. Na Śląsku zwyczaj ten uzyskał sankcję prawną w 1228 r., kiedy Henryk Brodaty zobowiązał mieszkańców każdej wsi, której areał gruntów przekraczał 100 łanów do budowy własnego kościoła. W 1261 r. książę wrocławski Henryk III obniżył granice areału do 50 ha. Mniejsze wsie mogły wystawić kościół z własnej inicjatywy. Wiejskie kościoły ze względu na koszty w większości były budowlami skromnymi, wzniesionymi z dostępnych w najbliższej okolicy materiałów. Budowa kościoła była powodem dumy nowych społeczności wiejskich, których działania naśladowali lokalni feudałowie, fundując obiekty sakralne w swoich dobrach. W ciągu XIII w. powstała na Śląsku nowa sieć parafii wiejskich (ok. 400 kościołów). Proces ten nie ominął północnych terenów Śląska. Polityka gospodarcza pierwszych książąt głogowskich zaowocowała w 2 poł. XIII w. dynamicznym rozwojem miast i wsi. Miejsce pod budowę świątyni wybierano bardzo starannie, najczęściej był to teren wyniesiony. W osiedlach o regularnym rozplanowaniu kościoły budowano w centralnej części. Do budowy używano najczęściej kamienia narzutowego, łamanego, rudy darniowej, w mniejszym zakresie cegły. Powszechnym typem wiejskiego kościoła parafialnego było założenie dwuczłonowe złożone z nawy i prezbiterium zamkniętego prostą lub wieloboczną ścianą. Początkowo były to niewielkie świątynie z drewnianymi stropami i dachami krytymi gontem. Na przełomie XIII i XIV w. upowszechnił się styl gotycki, a z nim stosowanie cegły, co umożliwiło zakładanie sklepień. W XV w. wiele świątyń przebudowano, tym samym kościoły stały się wyższe i przestronniejsze. W większości kościołów pojawiły się także, dobudowywane do naw kaplice i kruchty, a do prezbiteriów zakrystie. W tym czasie wiele świątyń otrzymało masywne wieże, na których zawieszano dzwony.

Kościół p.w. św. Katarzyny w Lubięcinie

Według nie potwierdzonych źródeł kościół miał powstać przed 1201 r., natomiast pierwsze wzmianki pisane o parafii pochodzą z 1372 r. W średniowieczu parafia w Lubięcinie przynależała do biskupstwa poznańskiego, później wrocławskiego. Nieznana jest architektura pierwszego kościoła, pierwotnie mógł być drewniany. W XIV-XV w. zastąpiono go budowlą murowaną. W XVIII w. na miejscu średniowiecznej świątyni wzniesiono nową. Była to budowla jednonawowa z prezbiterium, do którego od północy przylegała zakrystia z lożą kolatorską na piętrze i kryptą, a od południa niewielka kruchta. W XIX w. kościół remontowano, dobudowując cylindryczną klatkę schodową przy zakrystii i sygnaturkę. Przy kościele wzniesiono drewnianą dzwonicę. Prawdopodobnie w tym czasie funkcjonował jako kościół cmentarny (funkcję świątyni parafialnej pełnił kościół protestancki wzniesiony we wsi). Po 1945 r. stary kościół cmentarny przejęty został przez polską parafię katolicką. Nabożeństwa odbywały się w świątyni do lat 50. XX w., kiedy na potrzeby parafii adaptowano kościół protestancki. Później, opuszczona świątynia popadła w ruinę. W latach 80. XX w. kościół częściowo wyremontowano i zabezpieczono jako trwałą ruinę.



Widok kościoła na pocztówce z pocz. XX w.



Świątynia w Lubięcinie w 2004 r.

Kościół p.w. św. Anny w Solnikach

Pierwsze wzmianki o kościele parafialnym pod wezwaniem św. Marcina w Solnikach pojawiły się między 1220 a 1223 r. Późnoromańską świątynię wzniesiono prawdopodobnie z inicjatywy księcia Henryka Brodatego. Kościół stanął na wysokim wzgórzu, na terenie o starej słowiańskiej tradycji osadniczej (w pobliżu już w VIII w. funkcjonował gród, w XIII w. osada targowa i wieś). Pierwotnie kościół składał się tylko z prostokątnego prezbiterium, do którego prawdopodobnie jeszcze w XIII w. dobudowano tej samej szerokości nawę. Rozbudowa kościoła podyktowana była zapewne wielkością parafii, która swoim zasięgiem obejmowała 10 wsi (1295 r.). Bogato uposażona parafia w końcu stulecia podporządkowana została kolegiacie głogowskiej, która sprawowała patronat równoległe z księciem. Patronat ten trwał do 1810 r., jednak już od 1715 r. parafia miała swojego proboszcza. W XV stuleciu kościół poddano przebudowie. Od północy dobudowana została kaplica p.w. św. Anny oraz zakrystia, od zachodu natomiast wysoka, wzmocniona skarpami wieża. Prezbiterium

i nawa otrzymały sklepienia sieciowo-żebrowe. Cmentarz przykościelny otoczony został kamiennym murem. W połowie XVI w. świątynię przejęli luteranie, którzy sprawowali nabożeństwa do 1654 r. W XVIII w. kościół otynkowano, do elewacji południowej dobudowano kruchtę, a w murze przykościelnym wystawiono bramkę. W XIX stuleciu wymieniono więźbę dachową i pokrycie dachu, który otrzymał kolorową, ułożoną w geometryczne wzory dachówkę. Po 1945 r. parafia w Solnikach została zlikwidowana, a kościół stał się filią parafii w Koźuchowie. W tym samym czasie doszło także do zmiany wezwania kościoła, którego patronką została św. Anna (Samotrzeć). W końcu XX w. kościół remontowano, odmalowano wnętrze i odnowiono elewację.



Kościół w Solnikach w 2006 r.

Kościół p.w. św. Wawrzyńca w Studzieńcu

Pierwsze wzmianki o Studzieńcu pochodzą z 1255 r., kiedy książę głogowski Konrad I przekazał wieś kolegiacie głogowskiej. W tym czasie we wsi mógł się już znajdować kościół (wzmiankowany w 1376 r.). Badacze nie są zgodni co do czasu budowy obecnej świątyni. Wzniesiony z kamienia i rudy darniowej kościół mógł powstać jeszcze w końcu XIII w., jednak niektórzy badacze przenoszą czas budowy dopiero na początek XV stulecia. Przyjmuje się, że gotycka świątynia składała się pierwotnie tylko z prezbiterium, a dopiero później dobudowano nawę o tej samej szerokości oraz zakrystię. W XVI w. nad prezbiterium założono pozorne sklepienie, które pokryto renesansową polichromią. Dach budowli pokryty był gontem.



Kościół w Studzieńcu w 2006 r.

Zachowany średniowieczny dzwon wskazuje na obecność w tym czasie dzwonnicy (zapewne wolnostojącej). Nową, drewnianą dzwonnicy dostawiono od zachodu w 1753 r. Jeszcze w XV wieku kościół otoczono kamiennym murem, w XVI stuleciu w ścianach wewnętrznych umieszczono kamienne tablice nagrobne właścicieli wsi. Architektura kościoła na przestrzeni wieków nie uległa większym przekształceniom. Wyposażenie wnętrza pochodzi z czasów renesansu i baroku. Polichromia na stropach konserwowana była w latach 1908 i 1957. Parafia w Studzieńcu zlikwidowana została po 1945 r., w latach 50. XX w. został filią parafii św. Antoniego w Nowej Soli. W 1957 r. wymieniono pokrycie dachu kościoła, a w 1983 r. wnętrze dzwonnicy w części parterowej przystosowano na cele salki katechetycznej.

Kościół p.w. św. Marcina w Gołaszynie

Pierwsze wzmianki o świątyni pojawiły się w 1295 r. Jej powstanie związane było prawdopodobnie z rozwojem osady targowej – Gołaszyn. W końcu stulecia, gdy lokowano Nowe Miasteczko, Gołaszyn stracił na znaczeniu. Budowa kościoła przebiegała prawdopodobnie w dwóch etapach – jako pierwsze powstało prostokątne prezbiterium (wzniesione z kamienia i cegły), do którego później dostawiono od południa kruchtę, a od północy zakrystię. W drugim etapie do prezbiterium dobudowano nawę z drugim wejściem i kruchtą. Od zachodu do nawy dostawiona została wieża, której ostatnia kondygnacja miała prawdopodobnie konstrukcję drewnianą. W XV-XVI w. prezbiterium przykryto sklepieniem sieciowym, a nawa otrzymała drewniany strop (w XVII w. pokryty barokową polichromią). Zapewne w XV w. teren przykościelnego cmentarza otoczono kamiennym murem z półkolistą zamkniętą przejazdem. Po wojnie trzydziestoletniej patronat nad świątynią przejęli otyńscy jezuiti. W 1883 r. kościół poddano renowacji, wieża otrzymała neogotycką nadbudowę, którą zwieńczyła wysoka iglica. Wykonano także nowe pokrycie dachu. Kolejna renowacja kościoła miała miejsce u schyłku XX w. W 2003 r. kościół otrzymał nowe pokrycie dachu. Obecne wyposażenie kościoła pochodzi głównie z czasów baroku. Wcześniejsze, gotyckie wyposażenie przeniesione zostało do kościoła parafialnego w Nowym Miasteczku.



Kościół w Gołaszynie w 2005 r.

Kościół p.w. Wniebowzięcia NMP w Mirocinie Dolnym



Kościół i dzwonnica na pocz. XX w.

Budowę kościoła datuje się na koniec XIII w. W średniowieczu świątynia nosiła wezwanie św. Andrzeja. W 1271 r. książę glogowski Konrad przekazał wieś i prawdopodobnie patronat nad świątynią klasztorowi kanoników regularnych w Nowogrodzie Bobrzańskim. Murowany z kamienia i rudy darniowej kościół powstał zapewne w dwóch fazach – jako pierwsze wybudowane zostało prostokątne prezbiterium z prostym szczytem i wschodnim oknem. Później od północy dobudowano zakrystię. W drugim etapie wzniesiono nieco szerszą od prezbiterium nawę. Obie części kościoła posiadają od południa osobne wejścia. W XVIII stuleciu prezbiterium nakryto sklepieniem

kolebkowym z lunetami, a nawę stropem. Przekazy z XIX w. wzmiankują obecność w pobliżu kościoła dzwonnicy z dwoma dzwonami (z 1523 i z 1615 r.). Kamienny mur otaczający teren przykościelny pochodzi prawdopodobnie



z XV stulecia. Do połowy XVI stulecia kościół podlegał parafii w Mirocinie Górnym, po 1552 r. utworzona została samodzielna parafia. Prawdopodobnie w tym czasie zmieniono wezwanie świątyni na Wniebowzięcia Najświętszej Marii Panny. W XIX w. na skutek niewielkiej liczby katolików świątynia została zamknięta i popadła w ruinę. Na początku XX w. rozebrano dzwonnice. Po 1945 r. świątynię wyremontowali polscy katolicy. Poświęcony w 1948 r. kościół ponownie włączono do parafii w Mirocinie Górnym. W końcu XX stulecia świątynię remontowano.

Kościół w Mirocinie Dolnym w 2005 r.

Kościół p.w. św. Szymona i Judy Tadeusza w Rudnie

Powstanie wsi datowane jest na połowę XIII w. W 1261 r. właściciel Rudna otrzymał od księcia Konrada zezwolenie na translokację prawną wsi. Nie wiemy, czy w tym czasie znajdował się we wsi kościół, powstanie dzisiejszego datuje się na schyłek XIII w. Wczesnogotycka świątynia, wzniesiona z kamienia polnego i rudy darniowej, składała się z nawy i zamkniętego trójbocznego prezbiterium. Od północy do prezbiterium dobudowano zakrystię. Prawdopodobnie w XV w. nawę nakryto stropem, prezbiterium otrzymało pozorne sklepienie, a teren cmentarza przykościelnego otoczono kamiennym murem. Nieznane jest pochodzenie sklepionej przybudówki przylegającej od zachodu do nawy, prawdopodobnie stanowi ona podbudowę drewnianej wieży, której po pożarze w XVI-XVII w. już nie odbudowano. W 1314 r. patronat nad kościołem sprawował klasztor magdalenek ze Szprotawy. W XVI stuleciu świątynię przejęli luteranie. Po wojnie trzydziestoletniej patronat nad kościołem przejęli głogowscy jezuita (do 1764 r.). Do 1731 r. parafii w Rudnie podlegała Nowa Sól. W tym czasie świątynia była remontowana (budowa kruchty) i otrzymała nowe wyposażenie (m.in. barokowe ołtarze). W 1774 r. w pobliżu kościoła wzniesiono drewnianą dzwonnice, na której w 1783 r. zawieszono nowy dzwon. Po pożarze w połowie XIX w. remontowano dach kościoła. W końcu XX stulecia kościół był ponownie remontowany, otrzymał nowe pokrycie dachu, tynki na elewacji, konserwowano wyposażenie. Dziś kościół jest filią parafii św. Józefa Rzemieślnika w Nowej Soli.



Kościół w Rudnie w 2006 r.

Kościół p.w. św. Wawrzyńca w Borowie Wielkim

Pierwsze wzmianki o parafii pojawiły się w 1376 r., jednak datę budowy kościoła przenieść należy na przełom XIII i XIV w. Wczesnogotycki kościół wybudowano na niewielkim wzniesieniu w środkowej części wsi. Powstała wtedy jednonawowa, murowana z kamienia i cegły świątynia z wyodrębnionym prostokątnym prezbiterium. W XV w. kościół przekształcono, dobudowując od północy do prezbiterium zakrystię i do nawy od zachodu wysoką, wzmocnioną masywnymi skarpami wieżę. Teren przykościelnego cmentarza otoczono kamiennym murem. Kościół nie posiadał sklepień - nawę przykrywał strop, prezbiterium pozorne sklepienie. W 1528 r. za sprawą rodziny Rechenbergów kościół przeszedł w ręce protestantów. W tym czasie kościół został bogato wyposażony – Rechenbergowie ufundowali dwa dzwony (z 1562 i 1566 r.) oraz chrzcielnicę (1593 r.). Przedstawiciele tego rodu zostali pochowani w świątyni, co upamiętniono monumentalnymi renesansowymi nagrobkami na ścianach prezbiterium. Ponowne przejście kościoła przez katolików nastąpiło w 1653 r. Z tego okresu pochodzi część wyposażenia – dwa ołtarze boczne i nowa, barokowa oprawa późnogotyckiego ołtarza głównego. W XVIII w. do nawy dobudowano kruchtę, a sklepienie prezbiterium pokryto barokową polichromią. Na początku XIX w. przy prezbiterium wzniesiono neogotyckie mauzoleum kolejnych właścicieli wsi - rodzin von Arnold i Unruh (1821 r.). W 1882 r. przebudowano wieżę, która otrzymała neogotycki hełm, a później mechanizm zegarowy. Po 1945 r. kościół obsługiwany był przez oo. kapucynów (do 1958 r.). W latach 1983-1984 przeprowadzono renowację kościoła – nowe elewacje i tynki wnętrza. Remonty prowadzono także w końcu XX stulecia (m.in. wymiana pokrycia dachowego).



Kościół p.w. św. Jerzego w Mirocinie Górnym

Parafia w Mirocinie Górnym wzmiankowana była po raz pierwszy w 1352 r. (proboszcz Nicolaus). Miejskowy kościół wzniesiony został prawdopodobnie na przełomie XIII i XIV w., a parafia obejmowała kilka okolicznych wsi. Dopiero w 1522 r. odłączono od niej kościół w Mirocinie Dolnym, gdzie utworzono nową parafię (po 1945 r. kościół ten ponownie stał się filią Mirocina Górnego). Gotycki kościół na przestrzeni wieków ulegał licznym przekształceniom. Pierwotną świątynię wzniesiono z kamienia polnego i rudy darniowej na rzucie wydłużonego prostokąta, zamkniętego trójbocznie od wschodu. W XV w. od północy do korpusu kościoła dostawiono zakrystię i kaplicę, od zachodu natomiast masywną, prostokątną w przyziemiu wieżę, która w drugiej kondygnacji przechodzi w ośmiobok. Wnętrze kościoła otrzymało sklepienia sieciowe, zakrystia – kolebkowe, kaplica – krzyżowe. W tym samym czasie teren przykościelnego cmentarza otoczono



kamiennym murem, w linii którego usytuowano parterową bramkę z ostrołukowym przejazdem. W XVIII w. do południowej elewacji kościoła dobudowano kruchtę, w 1855 r. zainstalowano na wieży zegar. W takim kształcie świątynia przetrwała do XX w. W końcu stulecia przeprowadzono remonty wnętrza i elewacji.

Kościół w Mirocinie Górnym w 2005 r.

Kościół p.w. św. Jadwigi w Stypułowie

Pierwsze wzmianki o kościele pojawiły się w 1379 r. Jego budowę przenieść można na pocz. XIV w. Murowaną z kamienia i rudy darniowej świątynię wzniesiono w stylu gotyckim. Założony na rzucie wydłużonego prostokąta kościół od wschodu zamyka pięcioboczne prezbiterium. Do elewacji kościoła przylega wiele wzniesionych w XVI – XVII w. przybudówek – od północy zakrystia, kruchtą i składzik, od północnego-wschodu zakończona trójbocznie kaplica. Prawdopodobnie w XV w. od zachodu do głównego korpusu kościoła dobudowano trójkondygnacyjną wieżę, a teren przykościelny otoczono kamiennym murem. W tym samym czasie wnętrza nakryto sklepieniami – sieciowym



Kościół w Stypułowie w 2006 r.



Świątynia na pocz. XX w.

i kolebkowym. W 1506 r. kościół został uposażony przez trzech właścicieli wsi – Johanna von Unruha, Albrechta von Schlichtinga i Melchiora von Knobelsdorffa. Tarcze herbowe fundatorów zachowały się na renesansowym wyposażeniu kościoła (ołtarz i ambona). Kościół był również miejscem pochówku przedstawicieli lokalnych rodów rycerskich, gdyż zachowały się renesansowe epitafia nagrobne. W końcu XIX w. na wieży kościelnej znajdowały się dwa dzwony (z 1480 i 1495 r.). W 1918 r. wieża spłonęła, odbudowano ją dopiero w 1930 r. Ostatnią, ośmioboczną kondygnację wieży nakryto dachem namiotowym. W końcu XX stulecia kościół odremontowano. Obecnie świątynia pozostaje filią parafii w Kożuchowie.

Kościół p.w. św. Klemensa w Borowie Polskim

Powstanie kościoła i parafii w Borowie Polskim związane było z działalnością fundacyjną właścicieli wsi. W 1414 r. trzej bracia - Henryk, Nickel i Clemens Rechenberg ufundowali kościół i uzyskali zgodę na utworzenie nowej, niezależnej od Solnik, parafii. Świątynia stała na górującym nad wsią wzniesieniu w pobliżu zamku właścicieli. Na początku XVI w. gotycki kościół przebudowano (niewykluczone, że wzniesiono go od podstaw). Była to niewielka budowla wzniesiona z kamienia i cegły, złożona z nawy i trójbocznego prezbiterium, do którego od północy dobudowano zakrystię. Od zachodu do nawy dostawiono wieżę. Górna kondygnacja wieży otrzymała konstrukcję drewnianą, na której zawieszono ufundowany przez Rechenbergów dzwon (1510 r.). W otoczeniu kościoła znajdował się cmentarz otoczony kamiennym murem. W 1559 r. świątynię przejęli protestanci.



Na początku XVII w. do północnej elewacji kościoła dobudowano otwartą arkadowo do wnętrza kaplicę. Po przejęciu majątku przez jezuitów (1649 r.), przy kościele

wzniesiono z kamienia kaplicę p.w. św. Anny, a świątynia otrzymała nowe barokowe wyposażenie. W tym czasie zlikwidowano parafię, a kościół stał się filią parafii w Nowym Miasteczku. W 1880 r. kościół poddano renowacji, a na chórze zainstalowano niewielkie organy. W 1921 r. w kaplicy św. Anny utworzono muzeum sztuki sakralnej. Po 1945 r. cenne gotyckie rzeźby zabezpieczono i obecnie eksponowane są w Muzeum Ziemi Lubuskiej w Zielonej Górze. Sama kaplica uległa zniszczeniu i pozostaje w ruinie. W końcu ubiegłego stulecia rozpoczęto remont kościoła, wymieniając część pokrycia dachu.

Kościół i kaplica św. Anny na pocz. XX w.



Kościół w Borowie Polskim w 2005 r.

Kościół p.w. św. Anny w Broniszowie

Pierwsze wzmianki o miejscowej parafii pochodzą z 1376 r. Jednak powstanie kościoła odnieść można do początków stulecia, kiedy po raz pierwszy wzmiankowano wieś. Nieznana jest architektura pierwszej świątyni, gdyż budowla była drewniana i spłonęła w końcu XVI wieku. W XV stuleciu przykościelny cmentarz otoczono kamiennym murem, który otrzymał murowaną bramkę z dzwonnica. Około 1600 r. z inicjatywy właściciela wsi Hansa Fabiana von Kottwiza wzniesiono nowy kościół. Powstała wtedy salowa, kamienno-ceglana budowla, założona na planie prostokąta z zakrystią od północy. Nawę kościoła przykrywały sklepienia kolebkowo-krzyżowe. W 1607 r. od zachodu dobudowano wieżę.



W tym samym czasie wyremontowano bramkę w murze kościelnym oraz wzniesiono w pobliżu budynek plebanii. W 1609 r. miejscową parafię przejęli luteranie. Ponowne przejście kościoła przez katolików miało miejsce w 1654 r. W tym czasie parafia obejmowała 10 wsi. W 1676 r. kościół spłonął. Odbudowano go w latach 1691-1695. Prawdopodobnie z tego okresu pochodzi zwieńczenie wieży, którą podwyższono o ośmioboczną nadbudówkę z baniastym hełmem i sześcioboczną latarnią oraz kruchtą przy południowej elewacji. W połowie XVIII stulecia z fundacji hrabiny Katarzyny von Skronsky kościół otrzymał bogate rokokowe wyposażenie – trzy ołtarze, ambonę, chrzcielnicę, chór i organy. W takim kształcie świątynia przetrwała do XX w., kiedy na wieży zainstalowano zegar. W latach 1970 i 1984 remontowano wieżę, w końcu stulecia odnowiono wnętrza i elewację.

Kościół w Broniszowie w 2005 r.

Kościół p.w. św. Michała w Popęszycach

Świątynię pierwszy raz wzmiankowano w 1376 r., jednak jej budowę należy przenieść wcześniej (początek XIV w.). Gotycki kościół wzniesiono z kamienia i cegły na niewielkim wzniesieniu w górnej części wsi (Popęszyce Górne). Pierwotnie składał się z nawy i zamkniętego pięciobocznie prezbiterium, którego ściany wzmocniono kilkoma skarpami. Kościół wielokrotnie przebudowywano, w XV w. do północnej ściany prezbiterium dostawiono sklepioną zakrystię. Z tego okresu pochodzi także gotycki tryptyk ołtarzowy z pracowni Mistrza z Gościszowic. W XVI-XVII w. do nawy od południa dostawiono kruchtę. Ostateczny kształt otrzymał kościół ok. 1850 r., kiedy w zachodniej połaci dachu nawy nadbudowano drewnianą wieżę. Na wieży zawieszono były dwa dzwony (starszy z 1471 r.). Ich obecność wskazuje na istnienie wcześniej na terenie przykościelnym dzwonnicy, która prawdopodobnie uległa zniszczeniu w XIX w. Oba dzwony zdjęto i zarekwirowano na potrzeby wojenne w 1917 r. W XVI w. kościół znajdował się przejściowo w rękach protestantów, z tego okresu zachował się bogato zdobiony, renesansowy nagrobek rodziny von Bartsch. Na początku XXI stulecia kościół był remontowany, odnowiono wnętrza i elewację, dach otrzymał nowe pokrycie. Zlikwidowano także kamienne ogrodzenie wokół świątyni. Obecnie kościół jest filią parafii w Nowym Miasteczku.



Kościół w Popęszycach w 2006 r.

Kościół p.w. Bartłomieja Apostoła w Miłakowie

Pierwsze wzmianki o miejscowym proboszczu pochodzą z 1295 r. Można przyjąć, że parafia i kościół powstały kilkadziesiąt lat wcześniej. Dokumenty z 1397 r. wymieniają proboszcza Johanna. Architektura pierwszego kościoła w Miłakowie jest nieznana. Zapewne była to budowla drewniana, którą w XVI wieku zastąpiono murowaną. Obecny kościół wzniesiono z cegły i kamienia w układzie przestrzennym i architektonicznym nawiązującym do gotyku, być może na starszych fundamentach. Świątynia składa się z wąskiego prostokątnego prezbiterium i nawy, do której od zachodu przylega czworoboczna wieża, przechodząca w górnej kondygnacji w ośmiobok zwieńczony muraowaną latarnią. Od południa do nawy przylega kruchta, do wieży natomiast cylindryczna klatka schodowa. Przy północnej ścianie prezbiterium znajduje



się zakrystia. Nawa, prezbiterium i kruchta nakryte są sklepieniami kolebkowo-krzyżowymi.

Prawdopodobnie bryła kościoła ukształtowana została w całości w jednym czasie. Wcześniejsze może być tylko kamienne ogrodzenie przykościelnego cmentarza (XV w.) i część wyposażenia, m.in. późnogotycka Madonna z Dzieciątkiem. Kościół w 2 poł. XVI w. przeszedł w ręce protestantów. W czasie wojny trzydziestoletniej Miłaków objęli glogowscy jezuita, którzy sprawowali patronat na parafią do końca XVIII w. (parafia obejmowała wsie Bukowica, Zimna Brzeznica, Żuków i Zagórze). W tym czasie kościół otrzymał nowe barokowe wyposażenie. Obraz św. Bartłomieja w ołtarzu głównym ufundowano w 1895 r. W końcu XX w. kościół remontowano.

Kościół w poł. XVIII w. Rys. F.B. Werner.



Kościół w Miłakowie w 2005 r.

Kościół p.w. św. Wawrzyńca w Ługach

Świątynię z kamienia i rudy darniowej wzniesiono zapewne w końcu XIII w. Składała się z nawy i prostokątnego prezbiterium, do którego od północy dobudowano zakrystię. Pierwsze wzmianki o miejscowym proboszczu pochodzą z 1376 r. Około 1411 r. świątynię przebudowano, jednak zakres tych prac jest nieznan. W czasach nowożytnych parafia została zlikwidowana i kościół był filią parafii w Otyniu. Ponowne erygowanie parafii nastąpiło w 1854 r. W XVI stuleciu kościół przejęli luteranie. Ponowne objęcie przez katolików nastąpiło po 1649 r., kiedy majątek otyński stał się własnością jezuitów. W 1749 r. zakonnicy przeprowadzili remont kościoła. Pod ich patronatem świątynia pozostawała do lat 70. XVIII stulecia. W połowie XIX w. kościół otrzymał trzy dzwony (1865 r.), które zawieszono na drewnianej



dzwonnicy. Konstrukcję w 1904 r. rozebrano ze względu na zły stan techniczny. W latach 1937-1938 do zachodniej części nawy dobudowano wieżę z bocznymi przybudówkami i kruchtą. Zarówno budulcem, jak i stylem nawiązuje ona do pierwotnego gotyckiego stylu kościoła. Na wieży zamontowano zegar. W końcu XX w. kościół był remontowany.

Kościół w Ługach w 2005 r.

Dzwonnica kościelna w Książu Śląskim na pocz. XX w.



Kościół p.w. Wniebowzięcia NMP w Książu Śląskim

Średniowieczny kościół w Książu Śląskim nie zachował się. Wzniesiono go prawdopodobnie w końcu XIII w. (pierwsze informacje o wsi pochodzą z 1295 r.). Wzmiankowany był w końcu XIV w. i nosił wezwanie Wniebowzięcia NMP. W XV w. teren przykościelnego cmentarza otoczono kamiennym murem. Kościół spłonął w połowie XIX w. i nie został odbudowany. Jego ruiny zostały rozebrane, pozostawiono tylko drewnianą dzwonnice, a na niej dwa dzwony - z 1484 i 1518 r. Dzwonnice rozebrano po II wojnie światowej. Ze średniowiecznego kościoła zachował się tylko mur otaczający teren kościoła, a w jego linii kamienna bramka z łukowym przejazdem.

Kościół p.w. św. Anny w Konotopie

Pierwsze niepewne wzmianki o kościele w Konotopie pochodzą z 1308 r. Architektura świątyni jest nieznana, prawdopodobnie była to niewielka, drewniana budowla, która pełniła rolę kaplicy dworskiej. W drugiej połowie XVI w. wzniesiono nową świątynię. Była to budowla jednonawowa z wyodrębnionym prezbiterium. Prawdopodobnie w końcu stulecia do nawy dobudowano od południa i północy dwie kaplice, w których spoczęli przedstawiciele rodów władających wsią. W 1550 r. kościół przejęli luteranie, w tym czasie podlegał on parafii protestanckiej w Kolsku. W 1595 r. na drewnianej dzwonnicy, zlokalizowanej w pobliżu kościoła,



Kościół w poł. XVIII w.
Rys. F.B. Wernera.



Kościół z dzwonnica na pocz. XX w.



Świątynia w Konotopie w 2005 r.

Kościół p.w. św. Jana Chrzciciela w Kolsku

Parafia w Kolsku powstała prawdopodobnie w końcu XIV w. W 1431 r. wzmiankowany jest miejscowy proboszcz. Pierwotnie była tu zapewne świątynia drewniana, którą w XVI w. przebudowano. W 1550 r. kościół przejęli luteranie. Ostatni pastor gminy luterskiej opuścił Kolsko w 1654 r. Przejęty przez katolików kościół był prawdopodobnie w nienajlepszym stanie technicznym, skoro na początku XVIII stulecia postanowiono wznieść nową świątynię. Fundatorem budowy był ówczesny właściciel wsi - baron Johann von Müllenau. Barokowy kościół wybudowano w latach 1706-1707. Powstała wtedy budowla salowa, na planie prostokąta z zakrystią od południa. Kościół spłonął w 1764 r. i został odbudowany w latach następnych. Konsekrowana w 1767 r. świątynia otrzymała bogate barokowe wyposażenie. W latach 1810-1815 budowlę remontowano, wymieniono więźbę dachową i prawdopodobnie wtedy od północy dostawiono wieżę z ośmioboczną przeszkloną nastawą, którą zwieńczono hełmem. Na początku XX w. na wieży zainstalowano nowy zegar. W końcu stulecia kościół remontowano. Obecnie terytorium parafii obejmuje 17 miejscowości.



Kościół w Kolsku w 2005 r.

zawieszono dzwon, ufundowany przez Annę von Kottwitz. Ponowne przejście świątyni przez katolików nastąpiło w 1654 r. W 1706 r., staraniem rodziny von Kottwitz, wieś otrzymała prawa miejskie. W związku z tym świątynia poddana została gruntownej przebudowie. Kościół otrzymał rzut nieregularnego wieloboku, od zachodu dostawiona została prawdopodobnie wieża (widok taki zachował się na rycinie z XVIII w.). W tym czasie świątynia otrzymała także nowe barokowe wyposażenie. Zapewne w XIX w. rozebrano wieżę (być może w wyniku pożaru), a w jej miejscu postawiono kruchtę. Po 1945 r. dzwonnica została przesunięta na inną część placu kościelnego. Generalny remont kościoła przeprowadzono w latach 1981-1990. Obecnie kościół jest filią parafii w Kolsku.

Kościół p.w. św. Jakuba w Niedoradzu

Kościół wzmiankowany był po raz pierwszy w 1376 r. Należy przypuszczać, że świątynia powstała wcześniej, jednak jej architektura jest nieznana. W latach 1555 -1628 kościół znajdował się w rękach protestantów, później na krótko przejęli go katolicy, w latach 1634 -1654 ponownie należał do protestantów. Dopiero po objęciu władzy nad wsią przez zakon jezuitów kościół przywrócono katolikom. Świątynia musiała być uszkodzona, skoro jezuita zdecydowali się na budowę nowego kościoła. Wzniesiona w końcu XVII w. budowla składała się z prostokątnej nawy i wyodrębnionego prezbiterium, do którego od wschodu przylegała trójkondygnacyjna wieża. Do prezbiterium od południa dobudowano zakrystię, do nawy natomiast kruchtę. Nawę nakryto stropem, prezbiterium sklepieniem kolebkowym ze stiukowym plafonem. Kościół otrzymał barokowe wyposażenie. W 1803 r. podczas pożaru wsi spłonęła wieża kościoła, po odbudowie zwieńczono ją iglicą. W połowie XIX w. kościół powiększono w kierunku zachodnim (przedłużenie nawy). Na początku XX wieku na wieży zainstalowano zegar. W końcu stulecia świątynię remontowano.



Kościół w Niedoradzu w 2005 r.

Kościół w Lipinach

Wezwanie i architektura pierwszego kościoła w Lipinach są nieznane. W świetle niepewnych źródeł drewnianą świątynię wzniesiono około 1416 r. i podlegała parafii w Lubięcinie. Kościół zlokalizowany był na terenie obecnego cmentarza. Jego dalsze losy są wyjątkowo niejasne. Wiadomo, że właściciel wsi Georg von Schönaich około 1600 r. ufundował w Lipinach, nowy protestancki kościół. Nie wiemy, czy była to nowa budowla, czy też dokonano przebudowy starego kościoła. W 1654 r. kościół w Lipinach przejęli katolicy. Prawdopodobnie na skutek pożaru, który strawił część wsi w 1781 r., kościół, dzwonnica i budynki parafialne uległy uszkodzeniu. W 1800 r. miano dokonać rozbiórki pozostałości murów kościoła, gdyż groziły zawaleniem. W 1803 r. miejscowi katolicy uzyskali zgodę na budowę nowej drewnianej dzwonnicy, która stanęła w miejscu kościoła. W 1920 r. zawieszono na niej dzwon, którego fundatorem była rodzina Grosse. Dzwonnica przetrwała do pierwszej połowy XX w.

Świątynie nowożytnie (do poł. XX w.)

Kościół p.w. Najświętszego Serca Pana Jezusa w Bielawach

Pierwszą świątynię w części wsi zwanej Nową Bielawą w 1580 r. ufundował Fabian von Schönaich – właściciel siedliskiego majątku. Protestantcki kościół wzniesiono z drewna wraz z zabudowaniami plebanii i szkoły. Architektura świątyni jest nieznana, gdyż spłonęła w 1642 r. Pożar, który wywołali szwedzcy żołnierze strawił kościół oraz większą część wsi. Do czasu usunięcia ostatniego protestanckiego proboszcza w 1654 r. nabożeństwa odprawiano w stodole. Dopiero w 1701 r. administracja cesarska wydała pozwolenie na wzniesienie w Bielawach dzwonnicy, na której zawieszono dwa dzwony. W tym czasie miejscowi luteranie uczęszczali na nabożeństwa do Głogowa. Zgodę na budowę świątyni wydał w 1764 r. król pruski Fryderyk II. Prace ukończono w 1767 r. Szachulcowy, salowy kościół wzniesiono na planie prostokąta z zakrystią od wschodu i wieżą od zachodu. Wnętrze świątyni otrzymało emporę wspartą na słupach i dwa rzędy okien.

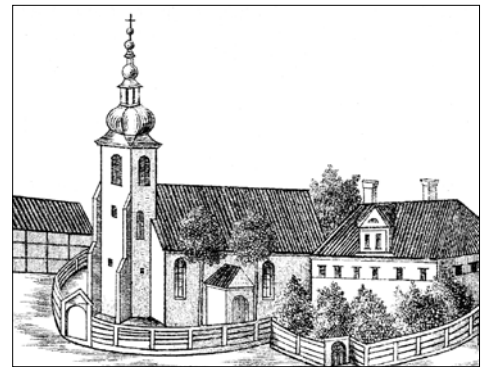


Kościół i cmentarz na pocz. XX w.

Całość nakrywał wysoki czterospadowy dach. Wieżę o konstrukcji szachulcowej, na której zawieszono dwa dzwony zwieńczono hełmem z latarnią. W tym czasie kościół podlegał parafii ewangelickiej w Siedlisku. Świątynię remontowano w 1933 r. Trzy lata wcześniej ustanowiono samodzielną parafię, obejmującą wsie Stara i Nowa Bielawa oraz Strzeszków. Po 1945 r. kościół przejęli katolicy i był filią parafii św. Marcina w Kotli. W 1957 r. Bielawy włączono w granice parafii w Siedlisku. Konsekracja świątyni odbyła się w 1976 r. W 1996 r. kościół spłonął, rok później podjęto decyzję o budowie nowej świątyni, którą wzniesiono na miejscu starszej i konsekrowano w 2000 r.

Kościół p.w. św. Michała Archanioła w Nowej Soli

Najstarsza nowosolska świątynia była jednym z pierwszych murowanych kościołów protestanckich (luteranckich) wzniesionych w regionie. Budowa własnej świątyni w znaczący sposób podnosiła prestiż młodej osady warzelników. Inicjatorem budowy i fundatorem kościoła był cesarski zarządca solny Daniel von Preuss. Kościół wzniesiono z kamienia i cegły w latach 1591-1596. Pierwotnie była to jednonawowa budowla założona na planie prostokąta, zamknięta od wschodu trójbocznie, od zachodu natomiast zwieńczona wysoką, czworoboczną wieżą. Wnętrze nakryto sklepieniami kolebkowo-krzyżowymi.



Kościół i dom parafialny w połowie XVIII w.
Rys. F.B. Werner.

W 1654 r. świątynię przejęli katolicy, w tym czasie kościół był filią parafii w Rudnie. Samodzielną parafię erygowano dopiero w 1731 r. W 1688 r. kościół poszerzono od północy o dwukondygnacyjny aneks, w 1782 r. od południa dobudowano kruchtę i zakrystię z łozami na piętrze. W XVIII w. świątynia otrzymała bogate barokowe wyposażenie (ołtarz główny i boczne, ambonę, chrzcielnicę), w ogrodzeniu kościoła wzniesiono bramkę z półkolistym przejazdem i szczytem z rzeźbą św. Michała we wnętrzu. Przy kościele wzniesiono budynek parafialny i szkołę katolicką. W latach 1872 -1880, wobec wzrostu liczby mieszkańców, świątynię powiększono o transept i półkolistą absydę. Kilkakrotnie swój kształt zmieniała wieża kościoła. W 1696 r. renesansowe zwieńczenie zastąpiono barokowym hełmem, po pożarze w 1736 r. odbudowano je w nowym kształcie (potrójny hełm z dwoma latarniami). W 1824 r. zamontowano na wieży zegar, który był własnością miasta, w 1863 r. zawieszono nowy dzwon. Wieża przetrwała do lutego 1945 r., kiedy spłonęła wskutek ostrzału artyleryjskiego, odbudowano ją w 1956 r. we współczesnym kształcie. Po II wojnie światowej kościół kilkakrotnie remontowano, np. w latach 1965-1966 wykonano polichromię wewnątrz i odnowiono elewację. W 1967 r. w ramach obchodów Millenium parafianie ufundowali dwa dzwony - Matki Bożej i św. Michała. Na początku XXI w. przeprowadzono kompleksowy remont kościoła - wymiana witraży, malowanie wewnątrz i elewacji, remont wieży, renowacja barokowego wyposażenia.



Kościół i szkoła katolicka na pocz. XX w.



Kościół w 2006 r.

Kościół p.w. Narodzenia NMP w Siedlisku

Kościół protestancki powstał z fundacji Georga von Schönaicha na przełomie XVI i XVII w. (około 1600 r.). Sza-chulcową świątynię wzniesiono na planie prostokąta z trójbocznym zamknięciem od wschodu. Jednoprzestrzenne wnętrze opięto drewnianymi emporami, wielospadowy dach w zachodniej części kalenicy otrzymał czworoboczną wieżyczkę z sygnaturką. Po zakończeniu wojny trzydziestoletniej świątynię odebrano protestantom – wobec niewielkiej liczby katolików kościół pozostawał przez kilkadziesiąt lat niezczynny. Dopiero po 1742 r. ponownie utworzono parafię ewangelicką, która obejmowała Siedlisko, Runów, Piękne Kąty, Bielawy, Różanówkę, Lipiny, Borowiec i Zwierzyniec. W tym czasie kościół powiększono o przybudówki – zakrystię od północy i kruchtę od południa i zachodu oraz częściowo obmurowano.



Całkowite obmurowanie szachulcowej konstrukcji przeprowadzono dopiero w połowie XIX stulecia. Po 1945 r. kościół przystosowano do obrządku katolickiego, w tym czasie był filią parafii św. Hieronima w Bytomiu Odrzańskim. W 1957 r. utworzono parafię w Siedlisku, do której włączono kościół filialny w Bielawach. Obecnie parafia obejmuje 11 wsi. W końcu XX wieku kościół w Siedlisku remontowano – elewacje i wnętrze, wymiana pokrycia dachowego, uporządkowano również teren przykościelny cmentarza z licznymi nagrobkami i pomnikami.

Kościół w Siedlisku w 2005 r.

Kaplica zamkowa w Siedlisku

Kaplica zamkowa w Siedlisku powstała w czasie rozbudowy zamku na pocz. XVII w. Inicjatorem budowy wielkiego założenia zamkowego był Georg von Schönaich. Właściciel majoratu siedliskiego był wyznania kalwińskiego, dlatego zdecydował się na budowę prywatnej świątyni. Kaplicę dobudowano od północy do wschodniego skrzydła zamku. Poświęcenie kaplicy nastąpiło w roku 1618. Budowla należy do najcenniejszych zabytków protestanckiej architektury sakralnej na Śląsku, głównie ze względu na stylowe połączenie form gotyckich z renesansowymi. Założona na rzucie prostokąta z półkolistą absydą świątynia otrzymała bogaty renesansowy wystrój kamieniarski. Kaplicę obiegają dwukondygnacyjne empyry z kamiennymi balustradami i zdobionymi kolumnami. W ścianę absydy wmurowano kamienne epitafium, upamiętniające Fabiana von Schönaicha. Funkcję sakralną pełniła kaplica do końca II wojny światowej. Po jej zakończeniu zamek spłonął, a kaplicę zdewastowano; splądrowano także zlokalizowane pod nią grobowce rodowe. W 1986 r. rozpoczęto remont zamku. Pracami objęto skrzydło wschodnie, kaplicę i budynek bramny. Pozostałe obiekty zabezpieczono i pozostawiono w stanie trwałej ruiny. Odbudowę zakończono w 1989 r. W latach 90. XX w. w przylegającym do kaplicy mauzoleum urządzono kawiarnię z salą taneczną, która funkcjonowała kilka lat. Dziś zamek jest własnością prywatną, a w kaplicy przechowywane są elementy kamieniarki odkryte podczas prac porządkowych zespołu zamkowego.



Wnętrze kaplicy w latach 20. XX w.

Kaplica klasztorna w Otyniu

Wzniesiony w XV wieku zamek rycerski na początku następnego stulecia został przebudowany w stylu renesansowym przez rodzinę von Rechenberg. Po 1616 r. majątek otyński przejęła rodzina von Sprintzenstein, która toczyła długoletnie spory z poprzednimi właścicielami. Z fundacji Sprintzensteinów wzniesiono na zamku kaplicę. Zrujnowany po wojnie trzydziestoletniej zamek przejęli jezuita, którzy utworzyli w Otyniu zakonną prepozyturę (1649 r.). Remont i rozbudowę zamku rozpoczęto w 1652 r. i w ciągu kilku lat zaadaptowano go na klasztor. Do kaplicy klasztornej w 1656 r. przeniesiono figurę Matki Boskiej Klenickiej. Słynąca z łask gotycka figura maryjna od czasów średniowiecza znajdowała się w kościele Nawiedzenia NMP w Klenicy. Od 1665 r. datuje się zwyczaj pielgrzymowania z figurą z Otynia do Klenicy. W 1702 r. Otyń padł ofiarą katastrofalnego pożaru. Spłonęła również kaplica, figurę maryjną zakonnicy zdołali ocalić. Odbudowę zabudowań powierzono architektowi Stefanowi Spinettiemu, który w latach 1703 -1705 wznosił w stylu barokowym nowe zabudowania klasztorne. Najokazalszą budowlą klasztoru była kaplica, która stała w północno-zachodnim narożniku założenia. Świątynię konsekrowano w 1705 r. Budowlę założono na rzucie wydłużonego prostokąta z prezbiterium skierowanym na zachód. Do czasu likwidacji klasztoru w końcu XVIII w. kaplica pełniła rolę kościoła klasztornego. Kult maryjny był szczególnie pielęgnowany przez miejscową ludność polską (XVII-XIX w.), stąd prawdopodobnie kaplicę nazywano „polską”. Po pożarze klasztoru w 1953 r. figurę przeniesiono do kościoła parafialnego. Zrujnowaną pożarem kaplicę klasztorną prowizorycznie zabezpieczono w latach 70. XX w., nie powstrzymało to jednak procesu niszczenia obiektu, który dziś pozostaje w ruinie.

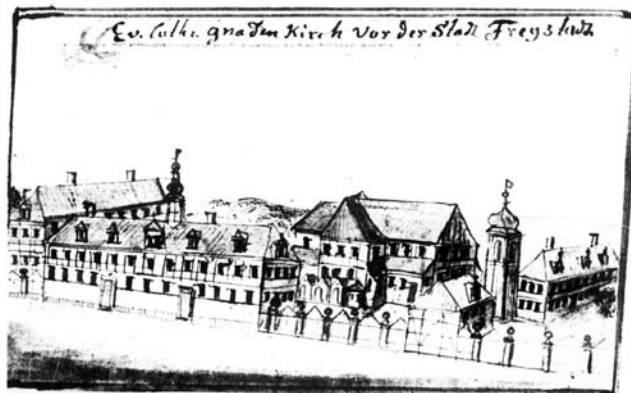


Kaplica i budynek bramny klasztoru na pocz. XX w.

Kościół Łaski w Koźuchowie

Po wkroczeniu na Śląsk w 1707 r. wojsk szwedzkich, które wymogły na monarchii habsburskiej złagodzenie polityki wobec protestantów, wzniesiono na obszarze prowincji śląskiej sześć świątyń zwanych Kościołami Łaski. Jeden z nich zezwolono wybudować koźuchowskim protestantom. Na ten cel gmina ewangelicka w Koźuchowie wykupiła teren winnic położonych na południe od miasta (stąd późniejsza nazwa terenu – Winnica Jezusowa, a dziś Plac Ewangelicki). Budowę rozpoczęto w 1709 r. Kościół o konstrukcji szachulcowej wzniesiono na planie krzyża i zgodnie z warunkami stawianymi przez administrację cesarską nie posiadał on wieży. Po ukończeniu budowy w 1710 r. wzniesiono w pobliżu kościoła szkołę, domy dla duchownych i służby kościelnej. Dopiero w 1826 r. od północy dostawiono do korpusu świątyni wysoką, wielokondygnacyjną

wieżę, na której zawieszono 3 dzwony, a później zainstalowano zegar. Wnętrze kościoła, opięte dwupiętrowymi balkonami, otrzymało bogatą polichromię o tematyce biblijnej, zdobiącą drewniane stropy oraz organy. W latach 1857-1859 szachulcowa konstrukcja świątyni została obmurowana. W XIX wieku parafia ewangelicko-augsburska w Koźuchowie obejmowała kilkanaście wsi. Po 1945 r. kościół został opuszczony i zaniedbany. Próby pozyskania kościoła dla miejscowych protestantów nie powiodły się, a władze przekazały część świątyni w 1950 r. na potrzeby parafii prawosławnej. Do czasu zburzenia kościoła w 1973 r. mieścił się w jej wnętrzu (w zakrystii) kościół prawosławny. Główną część świątyni wykorzystywana była przez pewien czas jako magazyn zbożowy. Po zapadnięciu decyzji o rozbiórce kościoła, drewnianą polichromię ze stropów zdemontowano i przewieziono do innych kościołów w regionie. Mury świątyni wysadzono, pozostawiając jedynie wysoką wieżę.



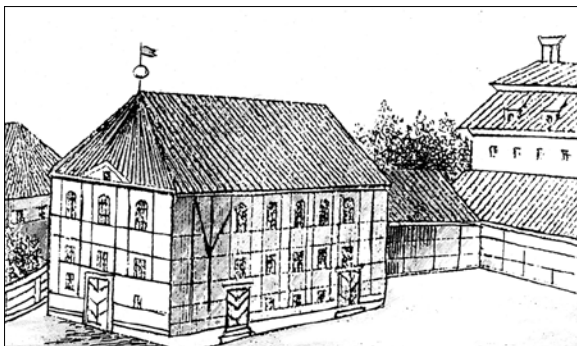
Kompleks ewangelicki w poł. XVIII w. Rys. F.B. Werner.



Kościół na pocz. XX w. i jego pozostałości w 2005 r.

Protestancki dom modlitwy „Bethaus” w Nowej Soli

Po objęciu przez katolików w 1651 r. obecnego kościoła św. Michała Archanioła nowosolscy protestanci pozbawieni zostali świątyni. Przez kilkadziesiąt lat wierni udawali się na nabożeństwa do Głogowa. Sytuacja uległa zmianie dopiero na początku XVIII w., kiedy protestanci otrzymali zgodę na wzniesienie kościoła w Koźuchowie („Kościół Łaski”). Swoboda wyznania przywrócona została dopiero po objęciu władzy nad Śląskiem przez Prusy. Już w 1741 r. nowosolscy luteranie zaadaptowali na potrzeby kultu jeden z budynków gospodarczych (stodołę) na terenie urzędu solnego. W latach 1745 -1748 na terenie obecnego placu św. Floriana wzniesiono nową świątynię (tzw. Bethaus) i utworzono parafię.



„Bethaus” w poł. XVIII w. Rys. F.B. Werner.

Wizerunek świątyni zachował się na widokach miasta z 2 połowy XVIII w. Była to budowla piętrowa, założona na planie prostokąta, o konstrukcji szachulcowej nakryta czterospadowym dachem. Dwa rzędy okien wskazują na istnienie charakterystycznych dla świątyni protestanckich piętrowych empor. Całość budowli otaczał plac obsadzony drzewami. Patronat nad parafią, która obejmowała Nową Sól, Przyborów, Kielcz, Koserz, Modrzycę, Rudno, Lubieszów, Otyń i Bobrowniki, sprawowała Prusko-Królewska Kamera Wojenna w Głogowie. Świątynia służyła protestantom przypuszczalnie do końca lat 30. XIX stulecia. Po wzniesieniu nowego kościoła ewangelickiego przy obecnej ul. Marszałka J. Piłsudskiego (dziś p.w. św. Antoniego) starszy rozebrano.

Dom modlitwy braci morawskich w Nowej Soli

W 1742 r. król pruski Fryderyk II wyraził zgodę na osiedlenie się w Nowej Soli braci morawskich (Brüdegemeine). Była to protestancka grupa wyznaniowa, wywodząca się ze szwajcarskiego ruchu reformatorskiego Zwingliego, która osiadła początkowo na Morawach, później, po wygnaniu znalazła schronienie na Śląsku. Wydając zezwolenie na osiedlenie się w Nowej Soli braci morawskich, król żywił nadzieję, że osadnicy przyczynią się wydatnie do rozwoju przyszłego miasta. Gmina wyznaniowa osiadła w mieście w 1744 r. i uzyskała liczne przywileje, a przede wszystkim swobodę wyznawania religii. W krótkim czasie bracia wzniesli w mieście osiedle z domem modlitwy, który poświęcono w 1747 r. Budynek założony na planie podkowy miał konstrukcją szachulcową i spadzisty dach. Część domu modlitwy mieściła mieszkania dla członków gminy. Budowla spłonęła wraz z całym osiedlem w 1759 r., podczas pożaru miasta wywołanego przez wojska rosyjskie. W 1769 r. wzniesiona została nowa świątynia. Barokowa budowla stała przy obecnej ul. Wróblewskiego i swoją architekturą, zgodnie z królewskimi nakazami, nie wyróżniała się od innych zabudowań osiedla. Założono ją na planie prostokąta, bryłę nakrywa dwuspadowy dach z naczółkami. W centralnej części kalenicy zlokalizowano wieżyczkę zegarową z latarnią, nakrytą baniastym hełmem z chorągiewką. Poddasze świątyni pełniło funkcje mieszkalne. Po 1945 r. świątynia zaadaptowana została na salę gimnastyczną. W latach 60. XX w. do południowej fasady dobudowano parterową przybudówkę, mieszczącą szatnie. Przebudowa całkowicie zatarła sakralny charakter budowli, która do dziś funkcjonuje jako szkolny obiekt sportowy.



Dom modlitwy w latach 40. XX w.

Kościół p.w. Opatrzności Bożej w Nowym Miasteczku

Przywrócenie swobód wyznaniowych na Śląsku po 1740 r. zaktywizowało protestantów w Nowym Miasteczku. Początkowo luteranie odprawiali swoje nabożeństwa w jednej z sal ratusza. W 1743 r. otrzymali zgodę na budowę kościoła. Szachulcową świątynię („Bethaus”) wzniesiono w 1744 r. w pobliżu kościoła św. Konrada, w południowo-wschodniej części miasta. Podczas budowy popełniono jednak błędy i po kilkudziesięciu latach podjęto decyzję o rozbiórce kościoła. W latach 1784 -1785 wzniesiono na jego miejscu nową, murowaną świątynię. Kłasykistyczny kościół założono na planie prostokąta z zakrystią od północy. Wnętrze otrzymało dwukondygnacyjne empory wsparte na filarach i pozorne sklepienie, całość nakrywał wysoki mansardowy dach. W latach 1887-1888 od południa do korpusu kościoła dostawiono trójkondygnacyjną wieżę, zwieńczoną bogato profilowanym hełmem. Trzecia kondygnacja wieży otrzymała formę ośmioboku, stylizowaną na latarnię. W tym samym czasie kościół otrzymał nowe wyposażenie, m.in. ołtarz z centralnie umieszczoną amboną, na wieży zamontowano zegar. Po 1945 r. świątynia nie była użytkowana, wyposażenie zdemontowano i przewieziono do innych kościołów regionu. Przed rozbiórką, do której dążyły władze, uratowała świątynię adaptacja na magazyn fabryki mebli. W połowie lat 80. XX w. kościół przejęła miejscowa parafia katolicka. Po remoncie w 1990 r. (m.in. odbudowano zakrystię) kościół ponownie konsekrowano, obecnie jest filią parafii św. Marii Magdaleny w Nowym Miasteczku.



Protestancki dom modlitwy z domem parafialnym i kościołem św. Konrada w poł. XVIII w. Rys. F.B. Werner.



Kościół na pocz. XX w.



Kościół w 2006 r.

Kościół ewangelicki w Bytomiu Odrzańskim

Po zakończeniu wojny trzydziestoletniej protestanci z Bytomia Odrzańskiego udawali się na nabożeństwa do Głogowa („Kościół Pokoju”), dopiero po przyłączeniu Śląska do Prus otrzymali zgodę na budowę własnej świątyni. W budowę kościoła zaangażował się właściciel Siedliska, książę Hans Karol von Schönaich, który przekazał znaczne kwoty pieniężne i materiał, a przede wszystkim odstąpił miejsce pod zabudowę – tj. plac z pozostałościami zniszczonego podczas pożaru w końcu XVII w. budynku dawnego gimnazjum (Schönaichianum-Carolatheum). Kościół wybudowano w latach 1744 -1746. Świątynię założono na planie prostokąta, główne wejście zlokalizowano od północy, wykorzystując renesansowy portal gimnazjum. Wnętrze otrzymało dwukondygnacyjne empory wsparte na filarach, które mogły pomieścić 1200 osób oraz bogato zdobione, barokowe wyposażenie. W latach 1859-1860 od południa dobudowano wysoką, czterokondygnacyjną wieżę (ostatnia kondygnacja przechodziła w ośmiobok) zwieńczoną iglicą, na której zawieszono cztery dzwony i zamontowano zegar. Prawdopodobnie wtedy do wschodniej ściany kościoła dostawiono zakrystię. W 1878 r. kościół otrzymał nowe organy, w 1896 r. kościół odnowiono. Ponowny remont przeprowadzono w 1928 r. (wymiana pokrycia dachowego i nowe elewacje). Jeszcze na początku XIX w. gmina ewangelicka wykupiła teren po byłym zamku i wzniosła tam swoją szkołę (ul. Kościelna). Po 1945 r. kościół ewangelicki nie był użytkowany i stopniowo popadł w ruinę. Na przełomie stulecia zabezpieczono pokrycie dachowe, a w 2006 r. budynek świątyni zakupiła fundacja archeologiczna.



Ulica Kościelna z kościołem ewangelickim.
Fot. lata 30. XX w.



Kościół w połowie XVIII w.
Rys. F.B. Werner.



Kościół w 2005 r.

Kościół p.w. Najświętszego Serca Pana Jezusa w Lubięcinie

W 1742 r. właściciele majątków ziemskich Lubięcina i Chełmka (rodziny von Kottwitz i Zedlitz) wydali akt fundacyjny budowy świątyni dla miejscowych protestantów. Budowę kościoła ukończono w 1747 r. Założony na planie wydłużonego ośmioboku z ryzalitami od północy, południa i zachodu otrzymał konstrukcję szachulcową. Od wschodu do kościoła dostawiono zakrystię. Otoczone emporami wnętrze nakryto pozornym sklepieniem kolebkowym. Całość nakryto wielospadowym dachem siodłowym. Świątynia otrzymała barokowe wyposażenie. W 1812 r. gmina ewangelicka zakupiła dzwon, który pierwotnie zamontowano na drewnianej dzwonnicy przy kościele. Na stulecie fundacji kościoła w 1842 r. wstawiono nowy ołtarz, ambonę i chrzcielnicę, cztery lata później zainstalowano organy, a w połaci dachu wzniesiono wieżyczkę z latarnią. W końcu XIX w. świątynię remontowano. W 1941 r. w pobliżu kościoła wzniesiono nową dzwonnice, na której zawieszono



Kościół w 2005 r.



trzy dzwony. Po 1945 r. kościół początkowo nie był użytkowany – kościołem parafialnym była świątynia p.w. św. Katarzyny, zlokalizowana na wzgórzu cmentarnym. W końcu lat 40. XX wieku, wobec pogarszającego się stanu technicznego kościoła św. Katarzyny, podjęto decyzję o adaptacji na cele kościoła parafialnego świątyni poewangelickiej. Po konsekracji kościół otrzymał wezwanie Najświętszego Serca Pana Jezusa. W końcu XX stulecia rozpoczęto systematyczne prace remontowe drewnianych wnętrz i wyposażenia świątyni.

Kościół i dom parafialny w połowie XVIII w.
Rys. F.B. Werner.

Kościół ewangelicki w Konotopie

Po przekazaniu w 1654 r. miejscowego kościoła parafialnego katolikom, ludność wyznania protestanckiego uczęszczała na nabożeństwa do kościoła granicznego w Kargowej. Dopiero w 1742 r. protestanci, przy wsparciu właścicieli ówczesnego miasta – rodziny von Kottwitz uzyskali zgodę na budowę własnej świątyni. Utworzona parafia obejmowała swoim zasięgiem Konotop, Kolsko, Bojadła i kilka wsi, wchodzących w skład majątku ziemskiego w Konotopie. Kościół (Bethaus) zgodnie z zaleceniami króla pruskiego był budowlą skromną. Szachulcową konstrukcję wzniesiono na planie prostokąta z niewielką kruchtą i zakrystią. Wnętrze opięto drewnianymi emporami wspartymi na filarach i nakryto

stropem. Całość budowli wieńczył dwuspadowy dach z naczółkami. Nie zachowały się informacje o remontach i rozbudowie świątyni. W 1843 r. z terytorium parafii wyłączono wieś Bojadła. W 1907 r. w pobliżu kościoła wzniesiono szachulcową dzwonnice, nakrytą dachem namiotowym z chorągiewką. Po 1945 r. świątynia popadła w ruinę, a w 1962 r. podjęto decyzję o rozbiorce kościoła i dzwonnicy.



Kościół ewangelicki i dzwonnica na pocz. XX w.

Kościół ewangelicki w Kolsku

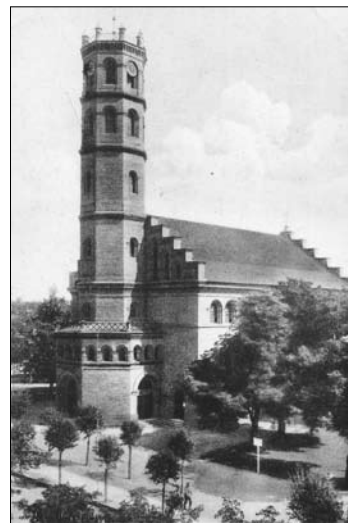
Po zakończeniu wojny trzydziestoletniej protestanci z Kolska udawali się do kościoła granicznego w Kargowej. Po 1742 r. mieszkańcy Kolska mogli uczęszczać do kościoła w pobliskim Konotopie. W 1766 r. właściciel wsi, graf von Schlabrendorff, wyasygnował na budowę kościoła w Kolsku znaczne sumy. Budowa świątyni jednak się przeciągała i dopiero w 1775 r. nastąpiło jej poświęcenie. Murowany z cegły kościół wzniesiono na planie ośmioboku. Ściany budowli podkreślono ryzalitami, zwieńczonymi tympanonami. Do jednej ze ścian przylegała prostokątna zakrystia. Wnętrze opięto emporami wspartymi na filarach. W centralnej części wielospadowego dachu wzniesiono ośmioboczną wieżyczkę zegarową z latarnią nakrytą baniastym hełmem. W pobliżu kościoła wybudowano drewnianą dzwonnice, na której zawieszono 2 dzwony, trzeci zakupiono w 1812 r. Dzwonnice nakryto dachem z latarnią. W 1862 r. kościół remontowano; w tym czasie miejscowa parafia obejmowała wsie Kolsko, Jesionę, Sławocin, Tyrzeliny i Tatarkę. Po roku 1945 świątynia nie była użytkowana. W 1962 r. na polecenie władz powiatowych dokonano rozbiorce unikatowego pod względem architektury kościoła i dzwonnicy.



Kościół ewangelicki i dzwonnica na pocz. lat 60. XX w.

Kościół p.w. św. Antoniego Padewskiego w Nowej Soli

Na początku XIX w. gmina ewangelicka podjęła starania o budowę nowej świątyni, gdyż wzniesiony w połowie XVIII w. dom modlitwy (Bethaus) był budowlą niewielką. W 1835 r. przy szosie berlińskiej (obecnie ul. Marszałka J. Piłsudskiego), która stała się główną arterią miasta, rozpoczęto budowę, której projekt przypisuje się Augustowi Stülerowi. Świątynią interesowała się rodzina panująca - król pruski wyasygnował na budowę pokaźną kwotę, a następca tronu Fryderyk Wilhelm osobiście wizytował miasto w roku 1838. Konsekracja kościoła p.w. Świętej Trójcy odbyła się w 1839 r. Świątynię wzniesiono z cegły w stylu neoromańskim na planie prostokąta z wydzieloną we wnętrzu półkolistą absydą. Od zachodu do kościoła przylega sześciokondygnacyjna, ośmioboczna wieża, na której zawieszono 3 dzwony. Od wschodu do korpusu kościoła dostawiono pięcioboczną zakrystię. Wnętrze otrzymało dwukondygnacyjne empyry wsparte na filarach. W 1865 r. na wieży zainstalowano zegar (zastąpiony nowym w 1921 r.). Dzwony (dwa lub trzy) zostały zdemontowane w 1917 r. i zarekwirowane na potrzeby wojenne. W 1936 r. zawieszono na wieży dzwon, ufundowany przez właściciela fabryki obróbki szczeciny - Klingera. Po 1945 r. kościół nie był użytkowany. W 1947 r. świątynię przejęli o.o. kapucyni. Zakonnicy przystosowali świątynię do obrządku katolickiego, a kościół konsekrowano p.w. św. Antoniego Padewskiego. W 1950 r. w wyniku podziału parafii św. Michała utworzono nową parafię. Na potrzeby parafii przejęto pobliski budynek dawnego szpitala joannitów i kościółek poluterański przy ul. św. Barbary (w administracji parafii jest także kościół w Studzieńcu). W 1975 r. na pamiątkę jubileuszu 25-lecia parafii oraz 750-lecia śmierci św. Franciszka wierni ufundowali dwa dzwony – Marii Królowej Polski i św. Franciszka, które zawieszono na wieży. W latach 1980 -1984 kościół otrzymał nowy wystrój, m.in. ołtarz. W końcu XX stulecia nowy wystrój malarski otrzymała część prezbiterialna, zegar mechaniczny zastąpiono elektronicznym. W 2002 r. na placu przykościelnym ustawiono pomnik Ojca Pio, a w 2006 r. przy wejściu głównym (lewa strona) odsłonięto pomnik Jana Pawła II. W 1992 r. z terytorium parafii wyodrębniono parafię p.w. Wniebowzięcia NMP na Pleszówku.



Kościół protestancki Świętej Trójcy na pocz. XX w.



Kościół w 2005 r.

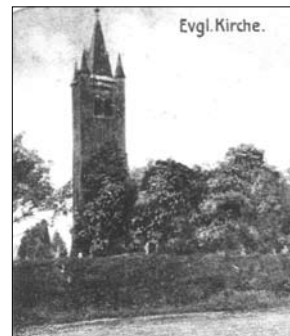
Kościół ewangelicki w Broniszowie

W 1863 r. z inicjatywy właściciela wsi Augusta von Tschammer und Quaritz miejscowi protestanci wzniesli na terenie cmentarza swoją świątynię p.w. Zmartwychwstania. Świątynia stanęła na miejscu niewielkiej drewnianej kaplicy pogrzebowej, w której już od 1859 r.



odbywały się nabożeństwa protestanckie. Murowany kościół wzniesiono w stylu neoromańskim, na planie prostokąta z niewielką absydą od wschodu. W 1872 r. od zachodu dostawiono wysoką trójkondygnacyjną wieżę zwieńczoną iglicami (główna i 4 narożne), na której zawieszono 2 dzwony. W 1917 r. dzwony zostały zdjęte na potrzeby wojenne, ale w 1927 r. właściciele wsi ufundowali nowy dzwon. Do 1945 r. parafia protestancka w Broniszowie obejmowała wsie Radwanów, Mirocin Dolny, Górny, Średni i Kamionkę. Po wojnie nieczynny kościół popadł w ruinę. Decyzję o rozbiórce świątyni podjęto w latach 60. XX w. Ze świątyni zachowała się tylko wysoka wieża, której zwieńczenie remontowano w końcu ubiegłego stulecia.

Wieża kościelna w 2005 r.



Evgl. Kirche.

Kościół ewangelicki na pocz. XX w.

Kościół ewangelicki w Otyniu

Do czasu kasacji zakonu jezuitów na Śląsku w 1776 r. otyńscy protestanci pozbawieni byli możliwości odprawiania nabożeństw. Od 1741 r. miejscowi luteranie przynależeli do parafii w Nowej Soli. W 1790 r. książę kurlandzki Piotr Biron, który zakupił majątek otyński, przekazał protestantom na potrzeby liturgii klasztorny refektarz. Salę zaadaptowano na kaplicę (Betsaal) i odprawiano w niej nabożeństwa do 1878 r., kiedy ze względu na pogarszający się stan techniczny pomieszczenie opuszczono. Rok później gmina ewangelicka, przy wsparciu finansowym kolejnego właściciela majątku Karla von Friedenthala, rozpoczęła budowę w południowo-zachodniej części miasta nowego kościoła p.w. Trójcy Świętej. Świątynię, oddaną

Kościół ewangelicki na pocz. XX w.



Deutsch-Wartenberg.
Evangelische Kirche

do użytku w 1880 r., wzniesiono w stylu neoromańskim na planie prostokąta z niewielkim prezbiterium od zachodu i wysoką, czterokondygnacyjną wieżą od wschodu. Dwie kondygnacje wieży otrzymały kształt ośmioboku, czwartą kondygnację stylizowano na latarnię. Utworzona w końcu XIX stulecia parafia ewangelicka obejmowała wsie Bobrowniki, Niedoradz, Ługi i Konradowo. Po 1945 r. opuszczony kościół popadł w ruinę. W 1958 r. podjęto decyzję o jego rozbiórce.

Kościół ewangelicki podczas rozbiórki w końcu lat 50. XX w.



Kaplica ewangelicko-augsburska w Nowej Soli



Po 1945 r. polscy ewangelicy nie posiadali swojej świątyni, a starania o przekazanie jednego z poewangelickich kościołów spotkały się z odmową władz. Dopiero w 1948 r. wierni ewangelicy otrzymali na potrzeby kultu kaplicę na cmentarzu komunalnym. Wniesiona ok. 1885 r. kaplica przed wojną zlokalizowana była w ewangelickiej części cmentarza. Jest to niewielka budowla na planie prostokąta z półkolistą absydą od północy. Fasadę kaplicy zdobi trójkątny szczyt, pierwotnie z sygnaturką, wewnątrz posiada skromne wyposażenie. Świątynia pozostaje obecnie filią parafii w Zielonej Górze.

Kościół p.w. św. Barbary w Nowej Soli

U schyłku XIX stulecia gmina staroluterańska w Nowej Soli otrzymała zgodę na wzniesienie własnej świątyni. Wcześniej staroluteranie uczęszczali na nabożeństwa do Kożuchowa. Neogotycki, jednonawowy kościół wzniesiono w 1900 r. z cegły na planie prostokąta z półkolistą absydą od wschodu i zakrystią od północy. Kościół p.w. Odkupiciela otrzymał skromne wyposażenie, m.in. organy na chórze. Po 1945 r. świątynia nie była użytkowana.



Kościół w 2006 r.



Kościół staroluterański
na pocz. XX w.

Dopiero po erygowaniu parafii św. Antoniego w 1950 r., została przejęta przez o.o. kapucynów. Kościółek wyremontowano i przystosowano do obrządku katolickiego, a po konsekracji otrzymał wezwanie św. Barbary. W latach 80. XX w. i w przededniu obchodów Millenium Chrześcijaństwa kościół był remontowany (wymiana witraży, części wyposażenia i malowanie wnętrza). Do czasu wprowadzenia religii w szkołach (początek lat 90. XX w.), część zajęć katechetycznych prowadzona przez kapucynów odbywała się w specjalnie do tego celu przygotowanej salce, którą wydzielono z części kościoła. Później salkę rozebrano.

Kościół p.w. Najświętszego Serca Pana Jezusa w Zakęciu

Czas powstania pierwszej świątyni jest nieznany. Według niepotwierdzonych źródeł wzmiankowany był już w 1516 r. W 1844 r. miejscowy kościół katolicki był filią parafii w Otyniu. W 1911 r. wniesiono nowy kościół w stylu neogotyckim. Murowaną z cegły jednonawową świątynię założono na planie prostokąta, od południa dostawiając niewielką zakrystię, od północy natomiast - wieżę, na której zawieszono dzwon. W końcu ubiegłego stulecia kościółek remontowano. Obecnie świątynia jest filią parafii w Otyniu.



Kościół ewangelicki w Stypułowie

Po pożarze wieży kościoła parafialnego w 1918 r., kiedy stopiły się zabytkowe dzwony, wieś przez kilkanaście lat pozabawiona była dzwonów. Wprawdzie w 1930 r. odbudowano wieżę kościoła, jednak na zakup nowych dzwonów zabrakło środków, głównie ze względu na niewielką liczbę katolików. Z inicjatywą wzniesienia swojej dzwonnicy wystąpili natomiast ewangelicy. W 1933 r. przy drodze do Kożuchowa wzniesiono dzwonnice. Trójkondygnacyjną wieżę o wysokości 22 m, zwieńczono dachem namiotowym i krzyżem wykonanym z pozlacanej miedzi. Na wieży zamontowano trzy dzwony

ufundowane przez Ide Brunzel. W krótkim czasie połączono z wieżą sąsiedni budynek gospodarczy, który przystosowano do potrzeb kultu. Budowla jako świątynia służyła ewangelickim mieszkańcom wsi do 1945 r. Po wojnie zdemontowano dzwony i krzyż, a obiekt zaadaptowano na potrzeby remizy strażackiej.



Kościół ewangelicki w latach 40.XX w.



Remiza OSP w 2004 r.

Dzwonnice

W XIX wieku w miejscowościach, których mieszkańców, zarówno katolików i protestantów, nie stać było na budowę świątyni wznoszono dzwonnice. Najczęściej stawiono je na miejscowych cmentarzach lub w centrum wsi. Dzwony towarzyszyły mieszkańcom tych wsi przy różnych okazjach. Prócz funkcji sakralnych (z okazji świąt, wesel, pogrzebów), dzwoniły podczas uroczystości państwowych, służyły także straży pożarnej. W kilku miejscowościach dzwonnice powstawały ze wspólnej inicjatywy katolików i protestantów i zawieszano na nich dwa dzwony. Z kilku wzniesionych w tym czasie dzwonnice zachowały się budowle (fot. od lewej) drewniane w Kielczu i Stanach oraz murowane w Czaławiu i Bobrownikach (wzniesiona w 1876 r.).



Świątynie współczesne

Kościół p.w. Matki Boskiej Częstochowskiej w Przyborowie

Do 1950 r. katolicy wierni przynależeli do parafii św. Michała Archanioła w Nowej Soli. Później wieś weszła w skład terytorium nowoutworzonej parafii św. Antoniego Padewskiego w Nowej Soli. W celu zapewnienia posługi duszpasterskiej o.o. kapucyni, przy zaangażowaniu miejscowych parafian, zaadaptowali na cele kaplicy pomieszczenia biurowe po byłej stolarni. Dopiero w końcu lat 70. XX w. zapadła decyzja o budowie kościoła. Świątynię wybudowano w latach 1979 - 1982 na miejscu wcześniejszej kaplicy według projektu architekta Tomasza Florkowskiego z Zielonej Góry. Kościół wzniesiono z cegły na planie prostokąta z częścią ołtarzową od południa i głównym wejściem zlokalizowanym w wieży od wschodu. Całość budowli nakryto dwuspadowym dachem. Prostokątną, dwukondygnacyjną wieżę, zwieńczono konstrukcją w formie czterech krzyży. W pobliżu kościoła wzniesiono dom parafialny. Kościół poświęcony został przez biskupa Wilhelma Plutę w maju 1982 r. Miesiąc później utworzono w Przyborowie samodzielną parafię. Powstała ona z wydzielenia z parafii św. Antoniego miejscowości położonych na prawym brzegu Odry, tj. wsi Przyborów i Stany.



Kościół prawosławny p.w. Archanioła Michała w Lipinach

Wobec znacznego oddalenia kościoła w Kożuchowie, lokalna społeczność prawosławnych w Lipinach na początku lat 80. XX w. podjęła starania o wzniesienie własnej świątyni. Kościółek według projektu Henryka Wojtkowiaka wzniesiono w północnej części wsi w latach 1982 -1984 (konsekracja 1982 r.). Świątynia otrzymała stylową architekturę nawiązującą, do wschodniej tradycji budownictwa cerkiewnego. Budowlę założono na planie prostokąta, z wieżą od zachodu i niewielką zakrystią od południa. Prostokątną wieżę, w której zlokalizowano główne wejście, wieńczy kopuła z krzyżem prawosławnym.



Kościół p.w. św. Józefa Rzemieślnika w Nowej Soli

Powstanie w latach 70. XX w. dużego osiedla mieszkaniowego w dzielnicy „Zatorze” spowodowało konieczność objęcia nowej społeczności opieką duszpasterską. W tym celu na początku lat 80. rozpoczęto zabiegi mające na celu utworzenie parafii i budowę kościoła. W 1982 r. na terenie przy obecnej ul. Kardynała Stefana Wyszyńskiego rozpoczęto budowę kaplicy wraz z salami katechetycznymi, w kolejnych latach zorganizowano samodzielne duszpasterstwo (1983) i utworzono parafię (1984). Parafia powstała w wyniku podziału parafii św. Michała i objęła terytorium dzielnicy „Zatorze” oraz wsie Lubieszów, Ciepeliów i Rudno (z miejscowym kościołem filialnym). Do czasu rozpoczęcia budowy kościoła parafialnego nabożeństwa odbywały się w oddanej do użytku w grudniu 1983 r. kaplicy, równocześnie trwały prace przy budowie domu parafialnego. Kościół parafialny wzniesiono w latach 1986-1994 przy wielkim zaangażowaniu nowosolskich wiernych, a przede wszystkim mieszkańców dzielnicy „Zatorze”. Projekt kościoła autorstwa Krzysztofa Berezowskiego i Zbigniewa Kmiecika pierwotnie zakładał budowę świątyni bez wieży. Planowano natomiast wzniesienie wolnostojącej dzwonnicy. Dopiero w trakcie budowy zrodziła się koncepcja wieży – dzwonnicy wtopionej w bryłę świątyni. Przy zaangażowaniu odpowiedzialnego za konstrukcję Adama Szynekara, dokonano przeprojektowania budowli. Kościół o nowoczesnej bryle wzniesiono z cegły i betonu na planie wieloboku, główne wejście zlokalizowano w elewacji północno-zachodniej, część ołtarzową z wieżą od strony południowo-wschodniej. Od zachodu i wschodu do bryły kościoła przystawiono dwie kaplice z własnymi wejściami (zachodnia - Krzyża Świętego i MB Częstochowskiej, wschodnia - Najświętszego Sakramentu i Jezusa Miłosiernego). Przy wschodniej kaplicy zlokalizowano zakrytą ścieżkę. Całość konstrukcji nakryto wielospadowym dachem. Wnętrze kościoła zaprojektowane przez architekta plastyka Rafała Lisiaka otrzymało nowoczesne wyposażenie. W grudniu 1993 r. kościół poświęcił bp Adam Dyczkowski, nadal trwały jednak prace wykończeniowe wewnątrz kościoła, domu parafialnego i w otoczeniu świątyni. W 1995 r. na wieży zawieszono, wykonane w przemyskiej odlewni „Felczyńscy” dzwony (Jezus, Maryja, Józef). We wrześniu 2000 r. dokonano ponownego uroczystego poświęcenia świątyni. W lutym 2001 r. poświęcono Drogę Krzyżową, której autorem jest rzeźbiarz Jacek Nowak.



Kościół p.w. Objawienia Matki Boskiej w Lourdes w Stanach

W 1950 r. wieś znalazła się w granicach parafii św. Antoniego Padewskiego w Nowej Soli. W latach 60. XX w. o.o. kapucyni, przy zaangażowaniu mieszkańców, zaadaptowali na potrzeby kultu zrujnowany budynek karczmy. Wzniesiony około 1800 r. budynek sołtysiej karczmy wyremontowano (częściowo) i urządzono w nim kaplicę p.w. Objawienia Matki Boskiej w Lourdes. W 1982 r. Stany włączono w skład nowopowstałej parafii w Przyborowie. Wobec pogarszającego się stanu technicznego miejscowej kaplicy zdecydowano się na wzniesienie nowego kościoła. Świątynię filialną wybudowano w latach 1989-1991 w południowej części wsi według projektu inż. Edmunda Tumielewicza. Murowany z cegły kościół wzniesiono na planie wieloboku z licznymi przyległościami – od południa kruchta i wtopiona w bryłę niewielka, kwadratowa, kryta dachem namiotowym wieża z latarnią. Na wieży zawieszono dzwon przeniesiony z drewnianej dzwonnicy stojącej w centrum wsi. Od zachodu do bryły kościoła przylega zakrystia, od wschodu niewielki składzik, część ołtarzową od północy zamknięto trójbocznie.



Kościół p.w. Wniebowzięcia Najświętszej Marii Panny w Nowej Soli

Rozwój osiedli domków jednorodzinnych w dzielnicy Pleszówek i wzrost liczby mieszkańców w końcu lat 80. XX w. spowodował, że pojawiła się potrzeba wzniesienia w tej części miasta świątyni. Budowę kościoła rozpoczęto w 1992 r. według projektu Zdzisławy Dziurzyńskiej-Kaczor (adaptacja konstrukcji z terenów Małopolski). W grudniu 1992 r. z terytorium parafii św. Antoniego wydzielono nową parafię, która objęła swym zasięgiem dzielnicę Pleszówek i wieś Modrzycę. Plan budowy kompleksu sakralnego zakładał wzniesienie tzw. kościoła dolnego (pierwsze nabożeństwo odbyło się w grudniu 1992 r.), następnie domu parafialnego (budowa 1993-1995) i dokończenie budowy kościoła (część górna). Budowę kościoła zakończono w 1999 r., a w maju 2000 r. uroczystego poświęcenia świątyni dokonał bp Adam Dyczkowski. Kościół otrzymał ciekawą, nowoczesną architekturę - dwukondygnacyjny (część dolna i górna) wzniesiony na planie prostokąta z prezbiterium od północy. Wysoką (36 m), smukłą wieżę wtopioną w bryłę kościoła usytuowano od





południowo-zachodu. Do prezbiterium od północy przylega przybudówka mieszcząca zakrystię (od zachodu) i kaplicę (od wschodu), całość przykrywa wspólny dach. Kościół dolny mieści obecnie sale użytkowe. Kościół górny posiada dwie nawy, wschodnią opięto emporami wspartymi na kolumnach, przy niej zlokalizowano wejście z rampą komunikacyjną dla niepełnosprawnych. Wnętrze głównej nawy rozdzielono rzędem kolumn, tworząc pozorną nawę (zachodnią), główne wejście zlokalizowano od południa. Wystrój wnętrza wykonano według projektu Dariusza Szycha (freski), Jerzego Wojciechowskiego (ambona, ołtarz, tabernakulum) i Longina Witczaka (chrzcielnica, krzyż ołtarzowy). Witraże wykonał Bronisław Mytych.

Kościół p.w. Najświętszego Serca Pana Jezusa w Bielawach

Po pożarze w 1996 r. szachulcowej świątyni z połowy XVIII w. podjęto decyzję o wzniesieniu nowego kościoła. Projekt przygotowało Biuro Projektowe *Inwestor* z Nowej Soli, a prace wykonano w latach 1998 -1999. Kościół konsekrowano w 2000 r. Nową budowlę wzniesiono na planie wydłużonego prostokąta z trójboczną absydą od wschodu i wieżą od zachodu. Salowe wnętrze nakryto dwuspadowym dachem z naczółkiem (od wschodu). Ceglana wieżę nakryto dachem namiotowym z pseudolatarnią, wejścia otrzymały zadaszenia wsparte na kolumnach. Dziś kościół jest filią parafii w Siedlisku.



Kaplica p.w. Wniebowzięcia NMP w Bobrownikach



Kaplicę wzniesiono w latach 1986 -1988 w centralnej części wsi. Parterową budowlę o dwudzielnym wnętrzu z osobnymi wejściami założono na planie prostokąta. Całość nakryto dwuspadowym dachem. Na przełomie stulecia kaplicę remontowano i otoczono nowym ogrodzeniem. Kaplica podlega parafii w Otyniu.

Kaplica p.w. Matki Boskiej Częstochowskiej w Borowcu



Kaplica powstała z adaptacji budynku szkolnego, wzniesionego w latach 30. XX w. Na cele sakralne obiekt przeznaczony został w połowie lat 90. XX w. Kaplica podlega parafii w Siedlisku.



Kaplica p.w. Matki Boskiej Fatimskiej w Nowym Żabnie

Kaplicę wzniesiono i poświęcono w 1992 r. Budowlę założono na planie prostokąta z niewielką wieżą, wkomponowaną w kruchnę od południa. Kruchnę dostawiono także od zachodu. Całość świątyni nakrywa dwuspadowy dach. W pobliżu kaplicy wzniesiono kamienną grotę z ołtarzem i wnęką z figurą maryjną. Kaplica podlega parafii św. Michała Archanioła w Nowej Soli.



Kaplica p.w. św. Jana Chrzciciela w Książu Śląskim

W końcu lat 80. XX w. do celów sakralnych adaptowano jeden z budynków mieszkalnych w centralnej części wsi. Do prostokątnego korpusu budynku nakrytego dachem dwuspadowym dostawiono od południa kruchnę z wkomponowaną dwukondygnacyjną wieżyczką z latarnią, a od zachodu niewielką zakrystię. Kaplicę poświęcono w 1990 r., obecnie podlega parafii w Ługach.

Kaplica p.w. Niepokalanego Poczęcia NMP w Lipinach

Po II wojnie światowej (ok. 1946 r.) z inicjatywy polskich osadników na potrzeby sakralne adaptowano świetlicę wiejską, gdzie utworzono kaplicę. Później przy kaplicy zlokalizowano prowizoryczną dzwonnice, na której zawieszono dwa dzwony, jeden z 1920 r., drugi z 1748 r. (z ewangelickiego kościoła w Zielonej Górze). W końcu stulecia kaplicę remontowano, obecnie podlega parafii w Lubięcinie.



Kaplica p.w. Matki Bożej Bolesnej w Żukowie



W 1990 r. na cele sakralne adoptowano starą remizę strażacką, do której dobudowano niewielką kruchtę. Kaplicę w maju 1991 r. poświęcił biskup Paweł Socha. W pobliżu kaplicy wzniesiono kamienną grotę, w której umieszczono figurę maryjną. Kaplica podlega parafii w Miłakowie.

Kaplica p.w. Podwyższenia Krzyża Św. w Kietczu

Kaplica powstała z adaptacji świetlicy wiejskiej. W kalenicy dachu umieszczono niewielką wieżyczkę, a przy budynku ustawiono stalową dzwonnice. Kaplicę poświęcono w 1959 r. W końcu ubiegłego stulecia świątynię remontowano. Obecnie podlega parafii św. Michała Archanioła w Nowej Soli.



Kościół katolicki w Lubieszowie

Po utworzeniu w Nowej Soli w 1984 r. parafii p.w. św. Józefa Rzemieślnika wieś przyłączono do jej terytorium. Wobec znacznego oddalenia wsi od kościoła parafialnego już w 1990 r. zapadła decyzja o budowie na miejscu świątyni filialnej. Realizacja przedsięwzięcia, głównie z powodów finansowych, odwlekała się w czasie. W celu zapewnienia wiernym posługi duszpasterskiej nabożeństwa odbywały się w świetlicy szkolnej. Budowę kościoła według projektu inż. Stanisława Capa rozpoczęto w 2000 r. Świątynię wzniesiono w zachodniej części wsi na planie litery T i składa się z dwóch części. Północna to właściwy kościół, część południową tworzy dwukondygnacyjny budynek, w którym zlokalizowana będzie zakrystia i plebania. Obie części nakrywają dwuspadowe dachy, w północnej części dachu kościoła umiejscowiono niewielką wieżę, zwieńczoną dachem namiotowym. Poświęcenia kościoła w 2002 r. dokonał bp Adam Dyczkowski. W 2006 r. część kościoła otynkowano i rozpoczęto rozbudowę. Od wschodu do korpusu świątyni dostawiono kruchtę, a od zachodu niewielką kaplicę. Obecnie świątynia nie ma jeszcze oficjalnego wezwania i nadal trwają prace wykończeniowe wewnątrz, elewacji i zagospodarowanie otoczenia.



Kościół w 2006 r.

Kościół prawosławny p.w. Wszystkich Świętych w Koźuchowie



W 1948 r. zorganizowano w Koźuchowie parafię prawosławną, która weszła w skład nowoutworzonej Diecezji Wrocławsko – Szczecińskiej Polskiego Autokefalicznego Kościoła Prawosławnego. Na potrzeby liturgii władze przekazały parafii część budynku kościoła poewangelickiego w Koźuchowie (1949 r.). Świątynia służyła prawosławnym do 1972 r., kiedy podjęto decyzję o jej zburzeniu. Rok później parafia otrzymała do dyspozycji budynek przy ul. Szprotawskiej. W stylowym, neogotyckim budynku z końca XIX w. urządzono nową świątynię i ustawiono ikonostas (ozdobiona ikonami przegroda oddzielająca ołtarz od reszty kościoła) z cerkwi więziennej metropolity Dionizego (więziony w czasach stalinizmu). Świątynia służy wiernym do dnia dzisiejszego.



Dom z kaplicą Kościoła Zielonoświątkowego przy ul. M. Reja w Nowej Soli. Fot. 2006 r.



Kościół Zielonoświątkowy Zbór „Nowe Życie” przy ul. 9. Maja w Nowej Soli. Fot. 2006 r.



Kamienica przy ul. Klasztornej w Koźuchowie z kaplicą Kościoła Ewangelicko-Augsburskiego. Fot. 2006 r.



Wzniesiona w 2001 r. „Sala Królestwa” Świadków Jehowy przy ul. Korzeniowskiego w Nowej Soli. Fot. 2006 r.

Wybrana literatura

- Anders F.G. A., *Geschichte der evangelischen Kirche Schlesiens*, Breslau 1883.
- Andrzejewski T., *Kościół regionu*, artykuły publikowane w Tygodniku „Krağ” w latach 2003-2004.
- Andrzejewski T., *Miejscowości powiatu nowosolskiego. Rys historyczny*, Nowa Sól 2004.
- Andrzejewski T., Gaćarzewicz M., Sobkowicz R., *Dzieje Nowej Soli. Wybór źródeł i materiałów*, Nowa Sól 2006.
- Bytom Odrzański. Zarys dziejów*, red. W. Strzyżewski, Zielona Góra-Bytom Odrzański 2000.
- Eckert F., *Das war der Kreis Freystadt N./Schl. Geschichtliches und Erlebtes*, Minden 2003.
- Ehrhardt S. J., *Presbyterologie des evangelischen Schlesiens*, Bd. 2-3, Liegnitz 1783.
- Hoffmann H., *Die Jesuiten in Deutsch-Wartenberg*, Schweidnitz 1931.
- Hoffmann H., *Die katholischen Kirchen in Neusalz und Rauden*, Breslau 1935.
- Hoffmann H., *Die katholischen Kirchen des Landkreises Glogau*, Breslau 1937.
- Jungnitz J., *Visitationsberichte der Diözese Breslau, B.III, Archidiakoniat Glogau*, Th. I, Breslau 1907.
- Kąsinowska R., *Architektura rezydencjonalna powiatu nowosolskiego*, Nowa Sól 2003.
- Klepper G., *Chronik der evangelischen Kirchengemeinde Beuthen a. Oder*, Beuthen a. Oder 1896.
- Kolbe E., *Geschichte der katholischen Stadtpfarrkirche zu Neustädtel und ihrer Filialen zu Windischborau und Lindau*, Neusalz 1919.
- Kolbe E., *Geschichte der Stadt Neustädtel*, Neustädtel 1924.
- Kowalski S., *Zabytki województwa zielonogórskiego*, Zielona Góra 1987.
- Kowalski S., *Miasta Środkowego Nadodrza dawniej. Historia zapisana w zabytkach*, Zielona Góra 1994.
- Kozaczewski T., *Wiejskie kościoły na Śląsku w XIII wieku*, T. I-IV, Wrocław 1995.
- Koźuchów. *Zarys dziejów*, red. T. Andrzejewski, Koźuchów 2003.
- Liber fundationis episcopatus Vratislaviensis, Codex diplomaticus Silesiae*, Bd. XIV, Breslau 1889.
- Moździoch S., *Castrum munitissimum Bytom. Lokalny ośrodek władzy w państwie wczesnopiastowskim*, Warszawa 2002.
- Nowa Sól. Dzieje miasta*, red. J. Benyskiewicz, Zielona Góra 1993.
- Przybyłowicz-Staffa G., *Romański kościół p.w. św. Marcina w Solnikach*, Prace Naukowe Instytutu Architektury, Sztuki i Techniki Politechniki Wrocławskiej, nr 3, 1972.
- Schematyzm Diecezji Zielonogórsko-Gorzowskiej*, red. A. Tymczaj, Zielona Góra 1995.
- Schiller A., *Heimatbuch des Kreises Freystadt Ndr.Schlesien*, Beuthen a. Oder 1925.
- Sickel F.Ch., *Geschichte der Herrschaft Deutsch Wartenberg*, Deutsch Wartenberg 1820.
- Strzyżewski W., Zawiślak J., *Nowe Miasteczko. Zarys dziejów*, Zielona Góra-Nowe Miasteczko 1996.
- Urban W., *Zarys dziejów diecezji wrocławskiej*, Wrocław 1962.
- Urban W., *Z dziejów duszpasterstwa katolickiego w Archidiecezji Opolskiej i Głogowskiej w czasach nowożytnych*, cz. 2, Archidiecezja Głogowska, Warszawa 1975.